

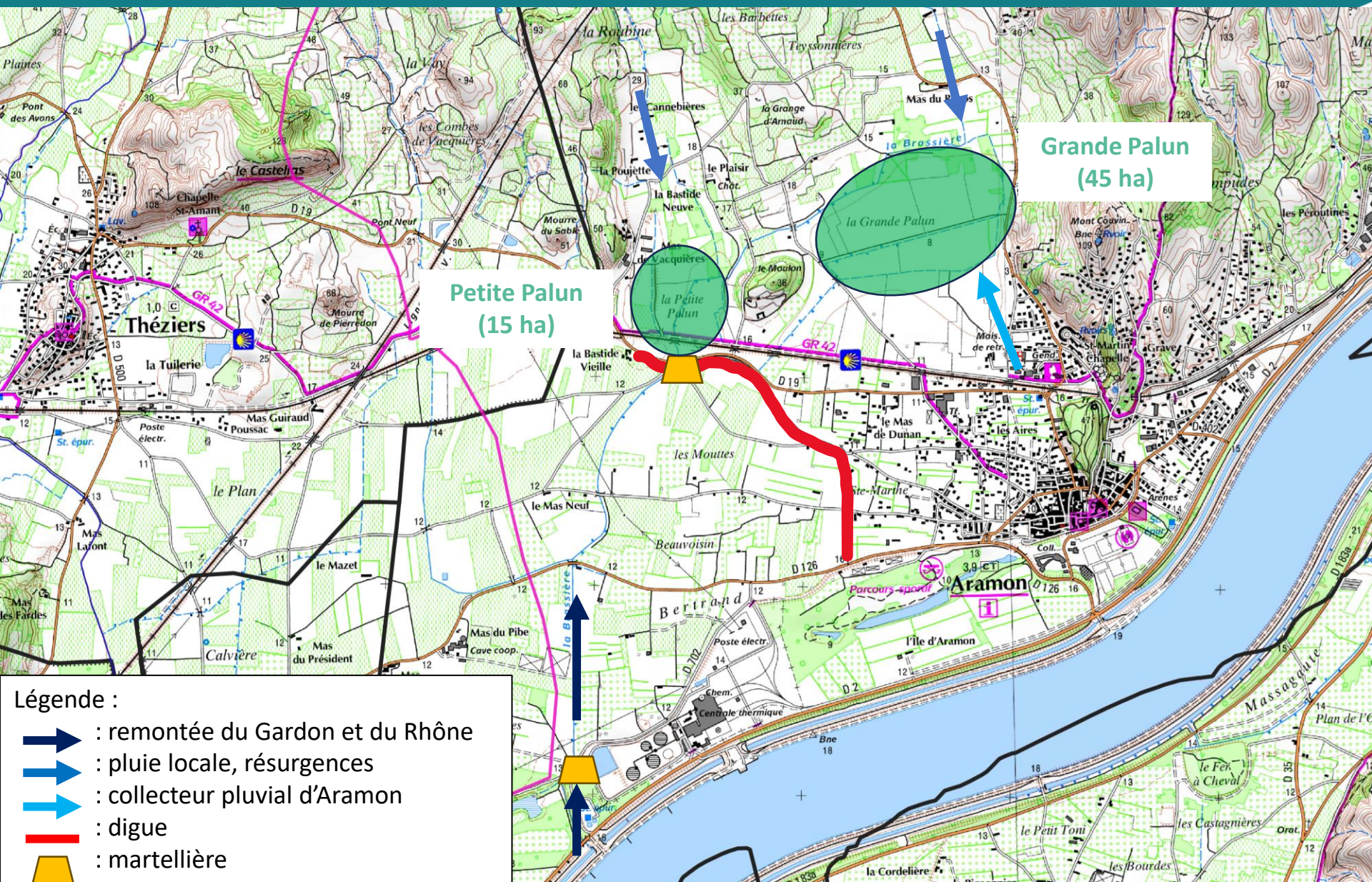
# Restauration des prairies humides des Paluns à Aramon



28 mai 2024

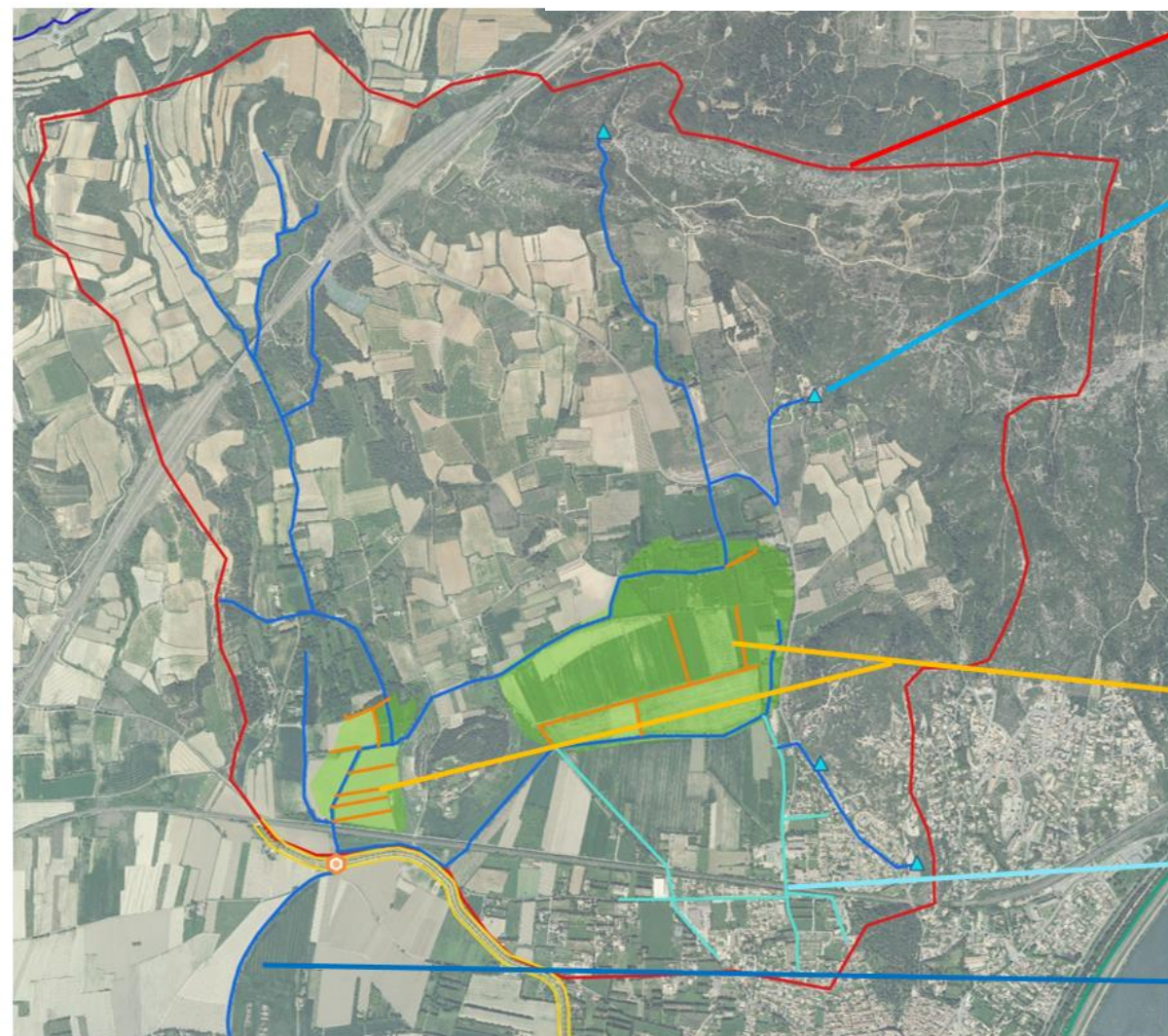


# Les Paluns : une gestion anthropisée de l'eau





# Les Paluns : détail du réseau hydrographique



Le bassin versant des Paluns (limites rouges sur la carte) collecte l'eau de pluie sur 870 ha. Les Paluns peuvent se remplir en quelques heures.

5 à 6 sources coulent irrégulièrement de l'automne au printemps.



Source du Paradis

Un réseau de drains agricoles creusés dans les années 1970 pour évacuer l'eau lors des submersions et assécher la zone humide.

Un réseau pluvial d'une partie du centre-ville se jette dans les Paluns.

Les crues du Gardon et du Rhône remontent jusqu'au Paluns via le contre canal.



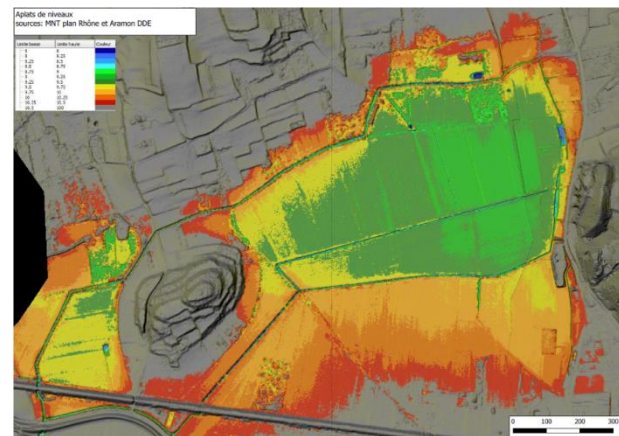
# Les Paluns : présentation photographique



Carte d'état major 1866



Photographie aérienne 1942



Analyse altimétrique des Paluns



Photo 2015 (en rouge, périmètre des parcelles acquises ou à acquérir par l'EPTB Gardons)



Inondation des Paluns le 16 décembre 2003 (surverse de la digue lors de la crue du Rhône)



# Les origines du projet

## Etat initial

- ➔ 60 ha d'anciennes prairies et forêts humides drainées pour cultures annuelles vers 1970.
- ➔ Zones humides à l'état relictuel (forêts, prairies, fossés, mares, cours d'eau...).

## Contexte

- ➔ Ville d'Aramon entourée de digues protégeant des inondations du Rhône et du Gardon.
- ➔ Site des paluns très fréquenté par les Aramonais (pied, cheval, vélo, chasse,...).
- ➔ Zone agricole au cœur d'enjeux et de conflits d'usages « risque inondation vs agriculture »

**2010 : Mairie sollicite l'EPTB Gardons pour une gestion publique du site.**

Objectifs multiples :

- ➔ Restaurer des zones humides fonctionnelles mais « ordinaires ».
- ➔ Maintenir une activité agricole compatible.
- ➔ Faciliter la gestion du risque inondation par l'EPTB Gardons.
- ➔ Ouvrir le site aux habitants + lieu de sensibilisation.
- ➔ Suivre l'efficacité du plan de gestion.



Secteur boisé de la Grande Palun

# Les partenariats

## Partenariat CEN – EPTB depuis 2023

- ➡ Signature d'une convention de coopération pour 2 ans
- ➡ Appui pour la conversion des grandes cultures en prairies
- ➡ Appui pour la réalisation d'inventaires et de suivis faune et flore sur le site



## Partenariat CEN – EPTB – EDF à construire

- ➡ Sollicitation d'EDF pour co-financer certaines actions de la convention CEN - EPTB
- ➡ Intérêt +++ d'EDF pour le projet car en recherche de sites pilotes pour l'étude de la quantification stockage de carbone dans différents milieux dont les prairies humides
- ➡ Partenariat de recherche en cours de construction avec le MNHN et l'INRAE sur les liens entre le stockage carbone dans les sols, la biodiversité floristique et la biodiversité du sol dans un contexte de restauration de milieux prairiaux





# Actions réalisées

## Acquisitions :

- ➡ 49 ha acquis à ce jour,
- ➡ Fin acquisitions 2024/2025
- ➡ A terme : environ 50 ha prairies, 9 ha boisements, 1ha mares, roselières,...



## Actions réalisées jusqu'en 2022 :

- ➡ 2019 : création mare temporaire en sortie de pluvial (0,5 ha).
- ➡ 2020 : topographie fine réseau hydraulique.
- ➡ 2021 : - MAJ données écologiques,
  - 2 projets d'ingénieurs Sup-Agro (pédologie / orientation gestion agricole),
  - Analyse activité microbio des sols.

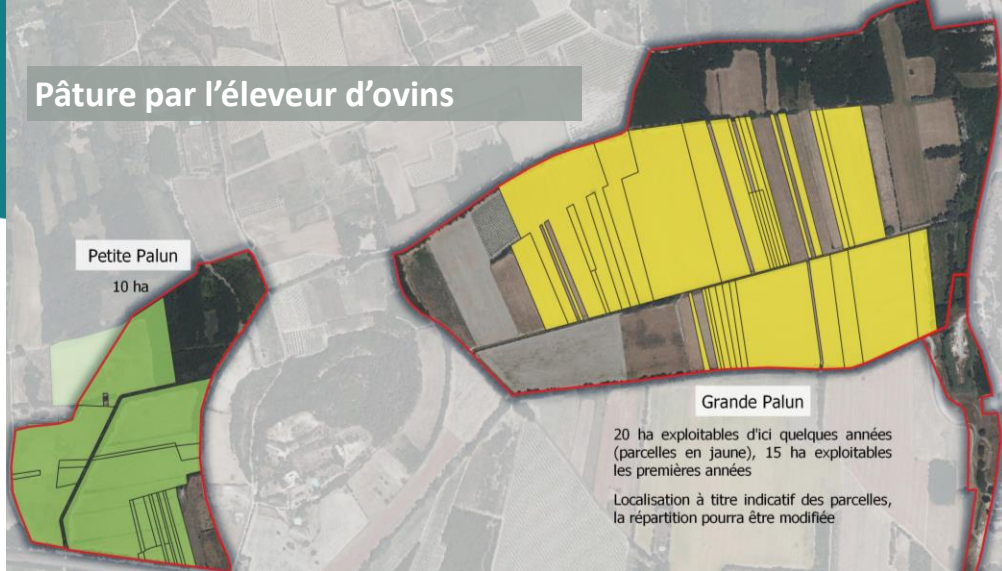
# Restauration de prairies

## Semis des parcelles en grande culture

Conversion cultures annuelles en prairies : 20 ha semés en octobre 2022 + 9 ha en février 2024 + 10 ha prévus automne 2024.

## Gestion agro-écologique (fauche / pâture)

- ➡ AAC pour trouver un éleveur sur le site → convention éleveur ovins (30 ha - 5 ans).
- ➡ Conventions usages locaux (à faire) : chevaux, fauche (15 ha - 1 an). Gestion « au cas par cas ».





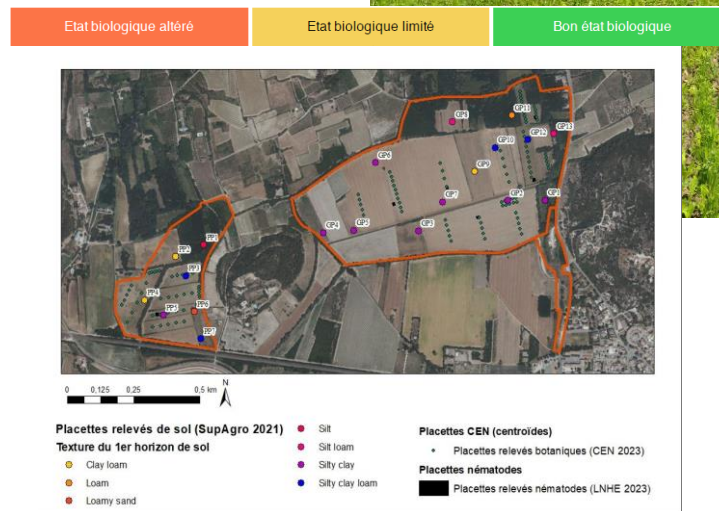
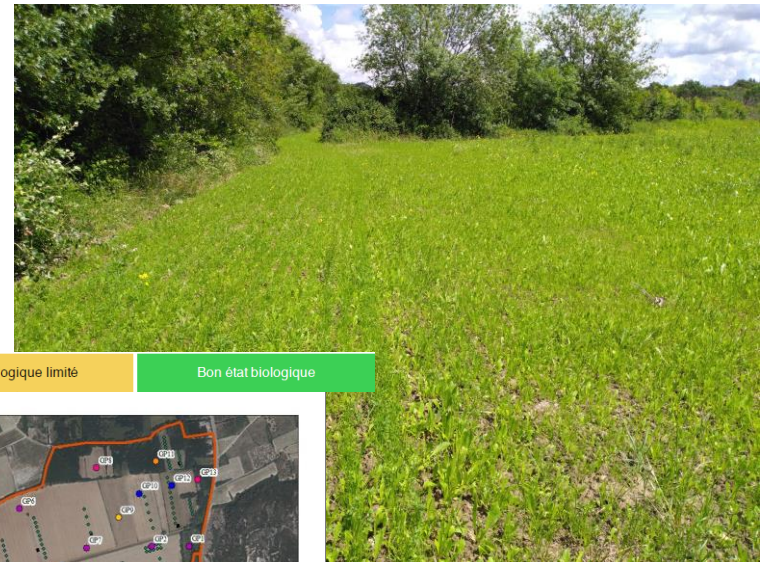
# Mise en place des suivis « état 0 » 2023 - 2024

## Suivis faune et flore

- ➔ Protocole floristique Rhoméo
- ➔ IQE
- ➔ Orthoptères
- ➔ Nématodes

## Suivi pédologiques

- ➔ Suivi des produits phytosanitaires dans le sol
- ➔ Prélèvement carbone par sondages





## Gestion hydraulique

- ➔ 2025 : modification gestion des martellières.
- ➔ 2026 – 2030 : optimiser/augmenter les mises en eau :
  - Martellière sur drain central Grande Palun.
  - Enlèvement des merlons agricoles.
  - Création d'un seuil filtrant.



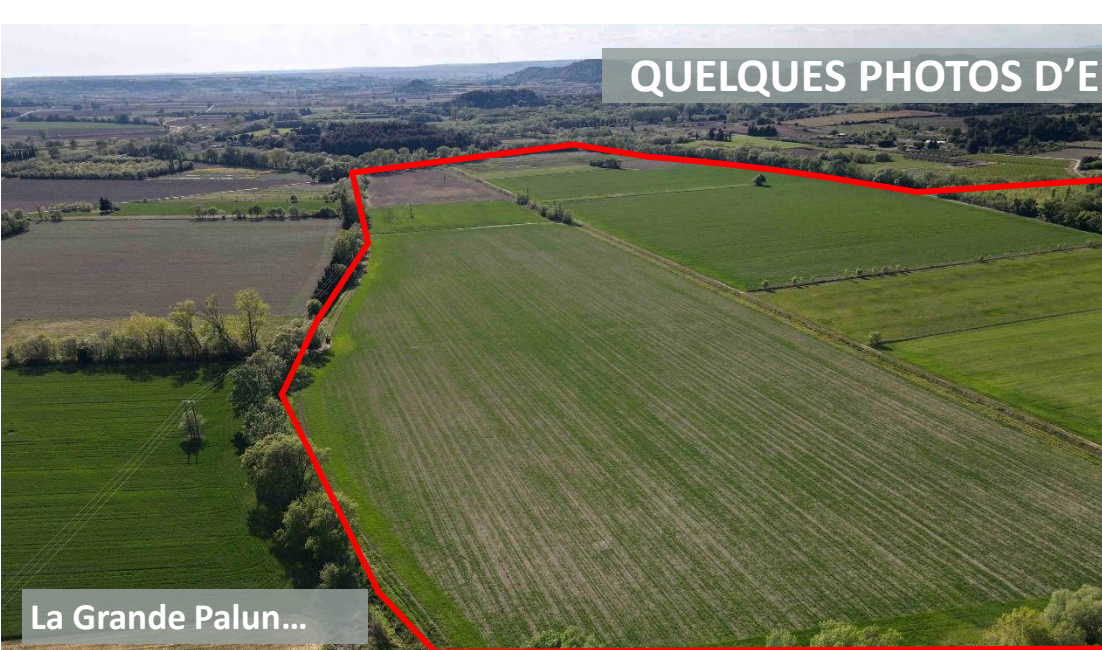
Les deux martellières fermant les digues



Inondation par une crue du Rhône en 2021



## QUELQUES PHOTOS D'ENSEMBLE



La Grande Palun...



Mare temporaire existante sur la Grande Palun



... et la Petite Palun avant les semis



Mare temporaire créée sur pluvial de la Jacotte