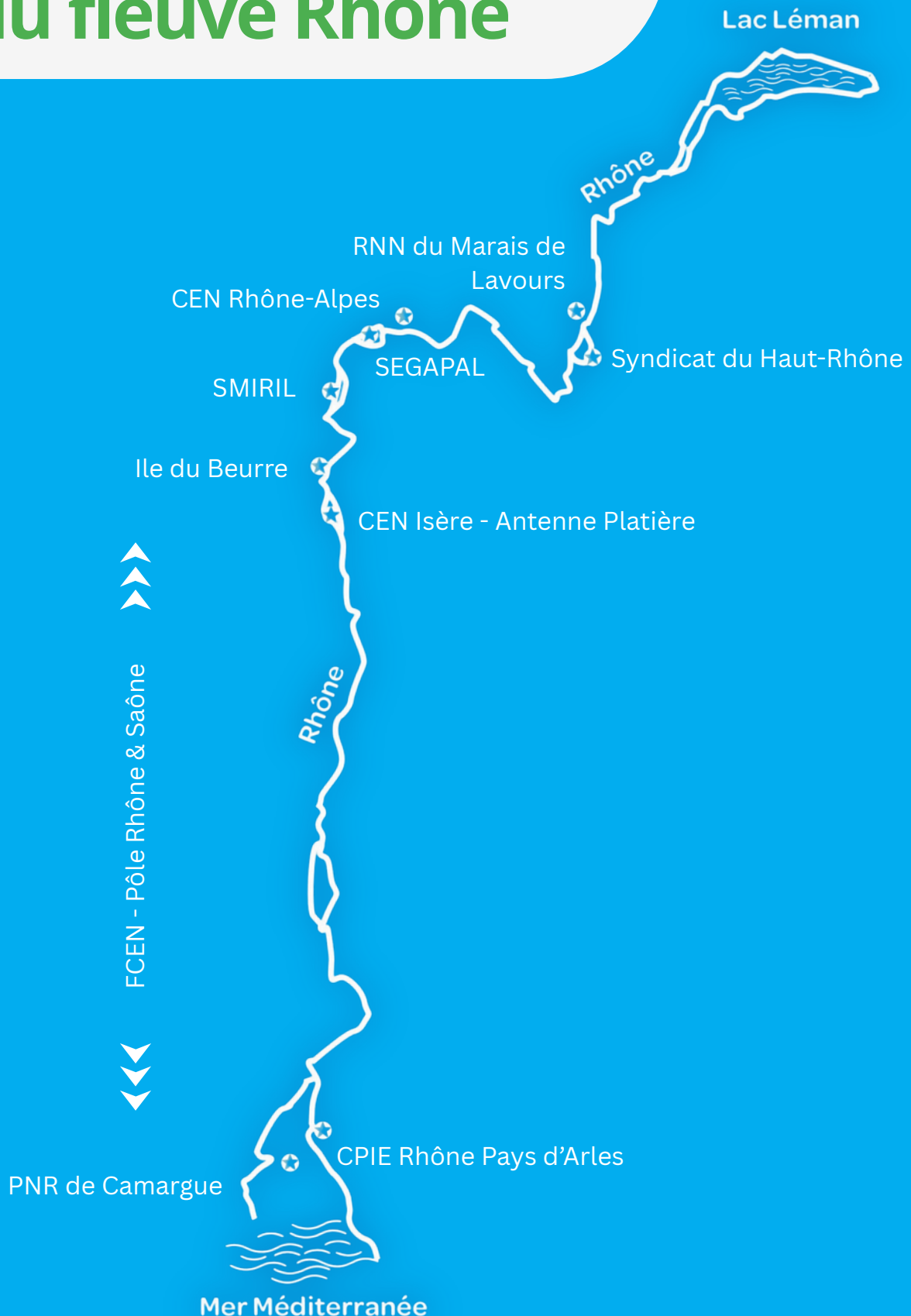


Collectif

éducation aux territoires du fleuve Rhône



Présentation du collectif

Le collectif, initié en 2013, regroupe des acteurs gestionnaires d'espaces naturels en bord du fleuve Rhône et menant des actions d'éducation à destination des publics (scolaire, familial, adulte, élu, professionnel, en situation de handicap...), mais aussi deux structures d'animation de réseau, dans le cadre du plan Rhône Saône, permettant ainsi de s'adresser chaque année à plus de 60 000 personnes.

Une stratégie concertée pour une action cohérente et efficace

Alors que de nombreux citoyens méconnaissent les enjeux liés au fleuve Rhône, il est apparu aux membres du collectif qu'il serait intéressant de se rassembler et de mener des actions concertées sur le linéaire du fleuve afin de :

- permettre une cohérence dans les actions à destination des publics à l'échelle des territoires du fleuve ;
- agir en synergie pour enrichir les projets d'éducation à l'environnement et mettre en œuvre des projets communs ;
- formaliser les retours d'expériences, les rendre reproductibles, partager les ressources, monter en compétences ;
- analyser les effets produits.



Objectifs communs

- Faire découvrir le fleuve et les écosystèmes associés pour sensibiliser aux enjeux des milieux aquatiques et humides.
- Faciliter, développer le lien avec la nature comme socle de sensibilisation à la préservation de l'environnement en s'appuyant sur un espace naturel de proximité, pour renforcer la capacité d'appropriation.
- Éduquer au fleuve, au territoire et à leur gouvernance, donner à voir les différentes échelles du bassin.
- Privilégier les pédagogies actives pour accompagner au passage à l'action écocitoyenne.
- Élaborer des parcours pédagogiques progressifs adaptés aux différents publics visés.
- Mener des actions ciblées à destination des élus locaux.
- Améliorer la connaissance des changements de perceptions générés par les actions d'éducation.



Thématiques de travail

Lutte et adaptation au **changement climatique**

Le fonctionnement du **Rhône**

La ViaRhôna et ses **usages de loisirs**

Les patrimoines **naturels et culturels**

La gestion des **marges alluviales**

La gestion de la **ressource**

La préservation des **zones humides**

Les services **écosystémiques**

Les méthodes et approches **pédagogiques**

Le risque **inondation**

La solidarité **amont-aval**

Exemples d'actions communes

- Projet de MOOC sur les problématiques du fleuve à destination des professionnels et élus.
- Accueil de la « Balade des hydromachines », dispositif itinérant de sensibilisation au risque d'inondation.
- Contribution au projet de maquette de bassin versant du Rhône par le CPIE Pays de Vaucluse.
- Projections du documentaire "Le Rhône, la renaissance d'un fleuve" et débats (2018).
- Concours commun de dessin sur différents sites du linéaire (2019).
- Organisation "d'élus tour" proposant la découverte de sites et de réalisations au sein du collectif (2021).
- Organisation d'évènements similaires sur différents sites du linéaire avec une communication commune (affût castor, la kamicyclette) (2023).
- Participation à l'évènement "Dans les bras du Rhône", porté par le CPIE Rhône Pays d'Arles, avec l'organisation d'animations sur différents sites du linéaire durant la même période (en 2024 et 2025).





Le collectif en images



Les membres du collectif



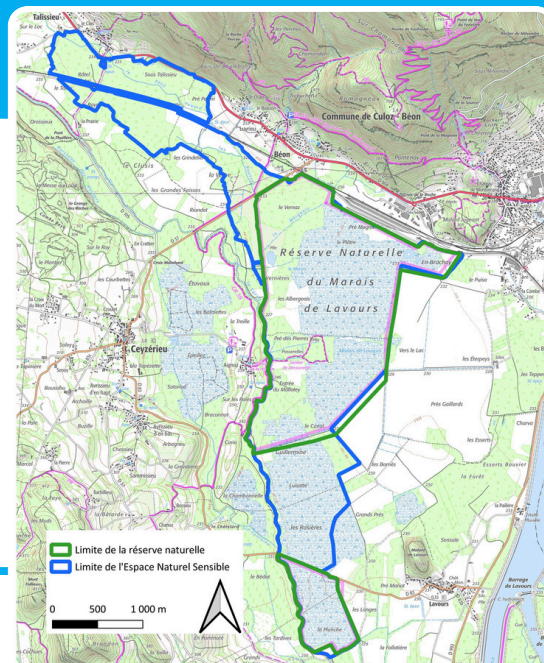
Les partenaires



MAISON DU MARAIS DE LAVOURS



Site : RNN et ENS Marais de Lavours



Gestionnaire : EID Rhône-Alpes

Statut : Établissement public

Statuts de protection : Réserve Naturelle Nationale, sites Natura 2000, Espaces Naturels Sensibles, Site Ramsar.

SUPERFICIE ET MILIEUX

Le marais de Lavours est l'un des derniers grands marais continentaux d'Europe de l'Ouest. Il est constitué d'une réserve naturelle de 500 ha de prairie humide parcourue par un sentier sur pilotis situé au pied du massif du Grand Colombier.

Le marais de Lavours et la zone humide en amont, au niveau des ruisseaux Les Vouards et Les Rousses, bénéficient d'un contexte géologique et paysager remarquable et constituent une mosaïque de milieux : marais, prairies humides, roselières, tourbières, résurgences et sources qui présentent de forts enjeux.

TYPES DE PUBLICS ACCUEILLIS ET VOLUME MOYEN ANNUEL

- 35 000 visiteurs sur le sentier sur pilotis.
- 8 500 à la Maison du marais.
- Scolaires : 2 300 élèves.
- Extra et péri scolaire : 900 enfants.
- Grand public : 1 000 personnes.
- Élus et partenaires du territoire.

MODES D'INTERVENTION À DESTINATION DU PUBLIC SCOLAIRE

Un catalogue regroupe l'ensemble des propositions d'ateliers ou de projets, en fonction des thématiques, des niveaux et des approches pédagogiques. Au-delà du cadre scolaire, la Maison du Marais propose également des activités extra-scolaires et périscolaires pour les enfants : Club Nature, activités durant les vacances scolaires, animations parent(s)-enfant(s) « mercredis des Marm'eau ».

MODES D'INTERVENTION À DESTINATION DU GRAND PUBLIC

Chaque année la Maison du Marais propose une quarantaine de rendez-vous : animations, visites guidées, conférences, sorties naturalistes thématiques, spectacles, etc.

A travers des explications ludiques, émotionnelles voire spectaculaires, elle propose une démarche d'interprétation adaptée à un large public.

La Maison du marais veut faciliter l'accès au patrimoine naturel et permettre aux visiteurs de mieux saisir les enjeux de la protection des zones humides. L'accès au musée est donc libre et gratuit.

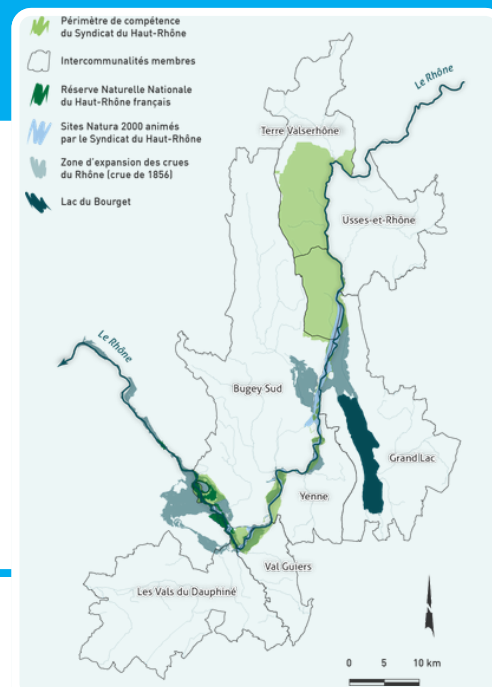
Tous les deux ans, des expositions temporaires sont conçues pour renouveler l'intérêt du public. Elles s'accompagnent d'une programmation culturelle, d'un programme d'animations et d'outils pédagogiques en accord avec le thème choisi.

SYNDICAT DU HAUT-RHÔNE



SYNDICAT DU
HAUT-RHÔNE

Sites : Le Haut-Rhône est situé le long du fleuve sur 4 départements (Ain, Haute-Savoie, Savoie et Isère)



Gestionnaire : Syndicat du Haut-Rhône, créé en 2003 et missionné par 7 intercommunalités riveraines du fleuve

Statut : Syndicat mixte

Statuts de protection : Réserve Naturelle Nationale, sites Natura 2000, Espaces Naturels Sensibles, AIPB, ZNIEFF

SUPERFICIE ET MILIEUX

Le Syndicat du Haut-Rhône intervient sur 100 km de fleuve, 3600 ha de plaine inondable et 130 km de cours d'eau affluents. À travers un programme d'actions pluriannuel, il agit pour préserver et restaurer le bon fonctionnement des milieux aquatiques et prévenir des inondations à l'échelle de son territoire. Il est aussi gestionnaire de la Réserve Naturelle Nationale du Haut-Rhône français (environ 2000 ha) et animateur des sites N2000 Forêts alluviales, lônes et îles du Haut-Rhône (environ 2736 ha). Ces milieux diversifiés sont composés du fleuve et de ses annexes (paléoméandres, lônes, îles), de la plaine alluviale (prairies, forêts humides, plans d'eau et espaces agricoles) et d'une partie des ruisseaux affluents du fleuve (164 km² de bassin versant).

TYPES DE PUBLICS ACCUEILLIS ET VOLUME MOYEN ANNUEL

- Scolaires (du cycle 1 au lycée) : 2 600 élèves
- Grand public : 500 à 1 000 personnes.
- Élus et partenaires du territoire.

MODES D'INTERVENTION À DESTINATION DU PUBLIC SCOLAIRE

Un appel à projets à destination des établissements scolaires du territoire et des animations ponctuelles pour les scolaires hors territoire sont proposées chaque année, via la mobilisation de structures d'éducation à l'environnement présentes sur le territoire.

MODES D'INTERVENTION À DESTINATION DU GRAND PUBLIC

Le Syndicat du Haut-Rhône porte une politique de sensibilisation forte pour favoriser la compréhension du territoire et donner du sens aux actions de protection de l'environnement.

Par ses animations, il souhaite :

- faire découvrir le Rhône, sa plaine, ses affluents, et les enjeux qu'ils abritent (quantité et qualité d'eau, biodiversité, ...) ;
- éduquer à la compréhension du fleuve, de son fonctionnement, aux bons gestes à adopter et à la connaissance de la réglementation.

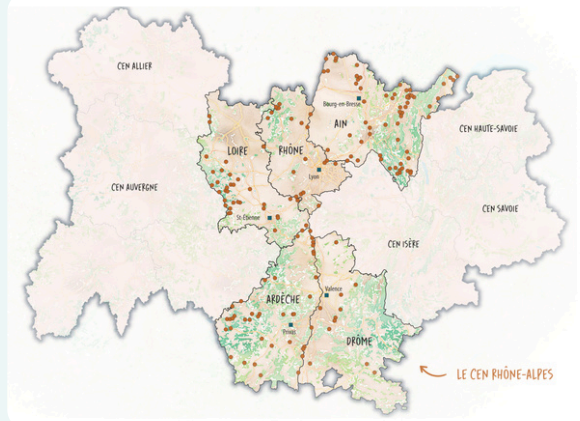
Les animations principales sont :

- Festiv'Ô Rhône, un évènement annuel pour les riverains à la découverte de l'environnement fluvial avec des animations variées sur une journée : canoë et balades guidés, théâtre, jeux de piste, ateliers...
- Des sorties guidées en kayak dans la Réserve Naturelle Nationale du Haut-Rhône français à la découverte du fleuve et de ses bras secondaires, au cœur d'un paysage naturel remarquable.
- Des cinés et conférences débats.

CEN RHÔNE-ALPES



Sites : Le CEN intervient dans 5 départements (Ain, Ardèche, Drôme, Loire et Rhône)



Gestionnaire : Conservatoire d'espaces naturels Rhône-Alpes

Statut : Association loi 1901

Statuts de protection : Espace Naturel Sensible, APPB, ZNIEFF, Zh, site Natura 2000, Réserve naturelle

SUPERFICIE ET MILIEUX

Le CEN Rhône-Alpes gère durablement 180 espaces naturels, soit 25 000 ha sur cinq départements : Ain, Ardèche, Drôme, Loire, Rhône. Pour cela le CEN Rhône-Alpes fonde son action sur une très bonne connaissance des milieux naturels et de leur fonctionnement, sur des outils pour les préserver efficacement, en concertation avec les acteurs du territoire. Grâce à son savoir-faire, le CEN Rhône-Alpes protège divers milieux allant des zones humides (forêts alluviales, lînes, tourbières, marais, étangs, lacs) aux milieux plus secs (landes, pelouses sèches, forêts).

TYPES DE PUBLICS ACCUEILLIS ET VOLUME MOYEN ANNUEL

- Scolaires et centres de loisirs (du cycle 1 au lycée) : 1 500 élèves / an
- Grand public : 1 000 personnes / an
- Maraudages : 250 personnes / an

Les sorties ont lieu exclusivement sur des sites gérés par le CEN Rhône-Alpes, ou dans les établissements demandeurs.

MODES D'INTERVENTION À DESTINATION DU PUBLIC SCOLAIRE

Les interventions sont adaptées au projet d'école (nombre de séances, thématiques, niveau scolaire) et concernent aussi bien la biodiversité que le milieu et sa gestion.

Diverses approches sont utilisées : ludique, scientifique, naturaliste, artistique...

MODES D'INTERVENTION À DESTINATION DU GRAND PUBLIC

Les visites grand public sont généralement des visites de sites (à pieds, vélo, canoë) et permettent de découvrir la biodiversité, le milieu et la gestion d'un site géré par le CEN Rhône-Alpes. Pour cela différentes approches peuvent être utilisées : artistique, sportive, scientifique, naturaliste...

Certaines visites s'inscrivent dans des événements locaux et des stands de sensibilisation peuvent être proposés.

Un vaste programme d'animations est disponible de mars à novembre.

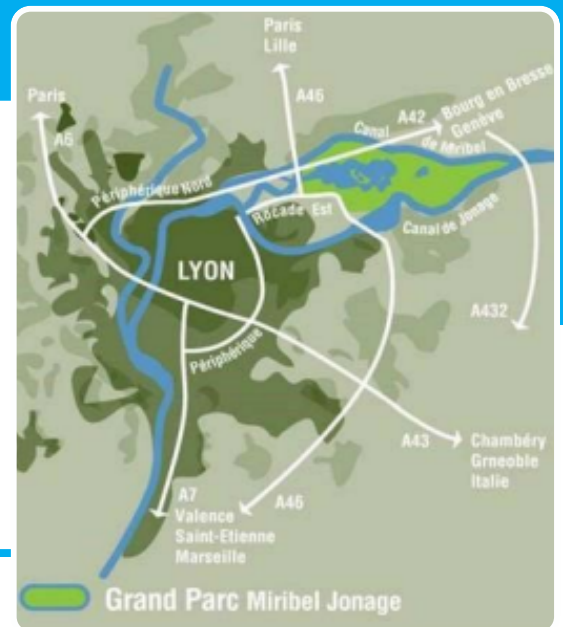
SPL SEGAPAL

grand parc
miribel jonage



L'AVENIR DU RHÔNE NOUS RÉUNIT

Site : Grand Parc de Miribel Jonage



Propriétaire : Le syndicat mixte "SYMALIM"

Gestionnaire : par délégation de service Public, la Société Publique Locale SEGAPAL

Statut : Établissement public

Statuts de protection : ZNIEFF de classe 1 et 2, Natura 2000 et Espaces Naturels Sensibles.

Au-delà de ces classements, ce site constitue la réserve en eau potable de la métropole lyonnaise par le biais des champs captants de Crépieux Charmy. Le lac des Eaux Bleues constitue quant à lui une ressource complémentaire. Ce territoire est aussi une zone de protection de l'agglomération lyonnaise et des communes de l'Ain vis-à-vis des inondations en étant l'ultime zone d'expansion des crues en amont de Lyon.

MODES D'INTERVENTION À DESTINATION DU PUBLIC SCOLAIRE

Un catalogue d'animations variées sur différents thèmes : fleuve Rhône et ses milieux naturels, aménagements humains et leurs impacts sur le territoire, eau et usages de l'eau, biodiversité, jardinage, accès à la nature, sensoriel... Dont le dispositif "classes fleuve Rhône" dans le cadre du programme de restauration du Rhône à Miribel Jonage : cycles de 4 à 7 animations dans l'année scolaire pour des enfants de CE2 à CM2 (30 classes / an).

- **Loisirs :**

Des sorties dans la nature sur des thèmes variés et animés en interne. Dont des dispositifs particuliers en partenariat avec la CAF du Rhône (journées découvertes, journées famille) ou la Métropole de Lyon (quartiers d'été) à destination de publics prioritaires.

TYPES DE PUBLICS ACCUEILLIS ET VOLUME MOYEN ANNUEL

Visiteurs annuels Grand Parc : 3,5 M / an

Pour l'éducation au territoire :

- Scolaires : 9 500 élèves / an
- Loisirs : 1 500 enfants / an
- Particuliers et familles : 13 000 pers. / an

Une équipe de 2 permanent.e.s et 4 animateurs.trices en saison ont pour mission l'organisation et la réalisation de l'ensemble des activités d'éducation à l'environnement.

MODES D'INTERVENTION À DESTINATION DU GRAND PUBLIC

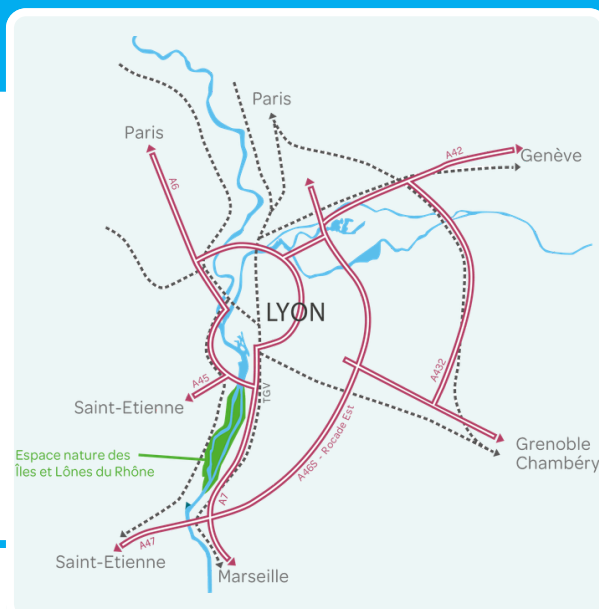
Les activités proposées sont très majoritairement réalisées au centre eau et nature du Grand parc : l'îlot'.

- Un programme d'environ 80 animations / an pour les visiteurs (sortie nature, ateliers, chantiers participatifs, visite de site ...).
- Ouverture au public 100 jours / an en visite libre des deux jardins et des espaces d'expositions permanent et temporaire.
- Participation à différents événements à l'îlot' (fête du conte et fête de l'automne) ou ailleurs dans les environs.

SMIRIL



Site : Espace naturel des îles et lînes du Rhône



Gestionnaire : Syndicat Mixte du Rhône des Îles et des Lînes (SMIRIL)

Statut : Syndicat mixte

Statuts de protection : Espace Naturel Sensible, APPB, ZNIEFF, Zh

SUPERFICIE ET MILIEUX

740 ha dont 440 ha de milieux terrestres. Cet espace s'étend du barrage de Pierre-Bénite (au nord) aux portes de Givors (au sud), soit près de 11 km de long de chaque côté du Rhône. Essentiellement forestier, il a su conserver la forêt alluviale du Rhône, ici déclinée en plusieurs types, de la saulaie galerie à la forêt spontanée, en passant par la ripisylve.

TYPES DE PUBLICS ACCUEILLIS ET VOLUME MOYEN ANNUEL

- Scolaires : 6 800 élèves / an. 3 sorties / classe
- Grand public : 250 000 pers. / an sur site.
- Programmation grand public : environ 40 activités par an, environ 900 pers. /an.

MODES D'INTERVENTION À DESTINATION DU GRAND PUBLIC

Des interventions diversifiées sont combinées pour accompagner les différents profils de publics vers un changement de comportement et une prise en compte de problématiques (au sens des travaux en psychologie sociale sur le changement de comportement) : animations découverte, cinédébats, sorties sportives, chantiers nature...

MODES D'INTERVENTION À DESTINATION DU PUBLIC SCOLAIRE

Des sorties dans la nature sur des thèmes variés (400 propositions d'intervention des partenaires pédagogiques), allant de la découverte des petites bêtes de la mare, à la lecture du paysage fluvial, en passant par la découverte des écosystèmes naturels alluviaux, l'étude de la qualité de l'eau ou encore l'analyse du risque d'inondation sur le territoire. Et des interventions en classe, en préparation des sorties ou en remobilisation des connaissances. En complément, des interventions animées par les coordinatrices pédagogiques : des séances à partir de l'outil pédagogique développé par le SMIRIL « En quête du Rhône », des séances dans le cadre d'un projet interclasse "de l'amont vers l'aval" avec l'îlot et l'île du Beurre.

Des outils et malles pédagogiques mis à la disposition des enseignants pour introduire ou approfondir un sujet sur une diversité de thématiques reliées à l'EEDD et à l'espace naturel. Ils ont soit été conçus en interne, soit été acquis auprès d'acteurs de l'EEDD (ex. le Réseau Ecole et Nature). Plus de 1000 ouvrages du fonds documentaire du SMIRIL sur l'EEDD, des albums et des documentaires empruntables par les enseignants en projet.

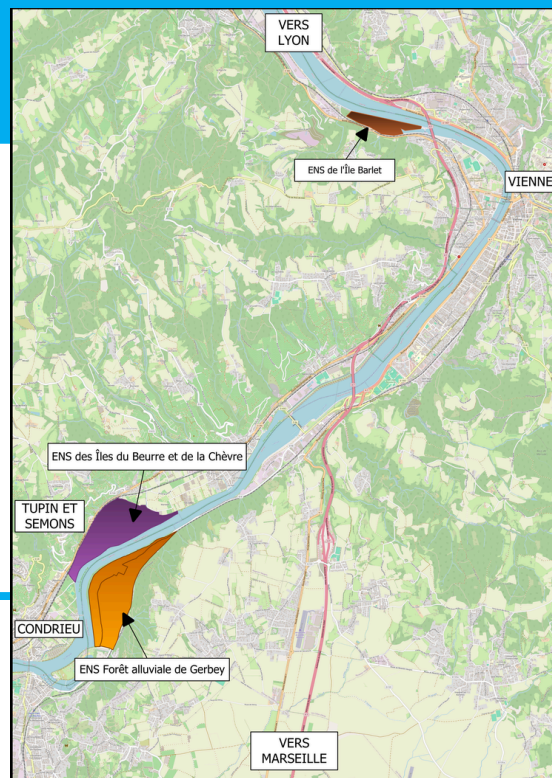
Des défis lecture permettent à des binômes de classes d'écoles élémentaires de lire les mêmes ouvrages pendant une année, d'échanger des jeux de lecture et de se rencontrer autour d'activités dans la nature.

L'aide à la réalisation de sorties en autonomie : le pôle pédagogique a conçu des fiches d'activités clé en main pour permettre aux enseignants de prolonger leurs sorties dans l'espace nature avec leurs élèves.

ÎLE DU BEURRE



Site : ENS des Îles du Beurre et de la Chèvre



Gestionnaire : Le Centre d'Observation de la Nature de l'Île du Beurre (CONIB)

Statut : Association loi 1901

Statuts de protection : Espaces Naturels Sensibles et APPB

SUPERFICIE ET MILIEUX

Superficie et milieux : 140 ha de complexe alluvial (forêt, lînes, étangs, prairie humide...)

Gestion des ENS des îles du Beurre et de la Chèvre (69) de l'île Barlet (69) et de la forêt alluviale de Gerbey (38)

TYPES DE PUBLICS ACCUEILLIS ET VOLUME MOYEN ANNUEL

- Visiteurs libres : 95 000 personnes / an, en augmentation constante.
- Visiteurs dans la maison d'accueil : 6 300 personnes / an.
- Scolaires : 2 500 à 3 000 élèves / an.
- Grand public : 1 000 personnes / an.

Deux animateur.trices ont pour missions l'organisation et la réalisation de l'ensemble des activités d'éducation à l'environnement.

MODES D'INTERVENTION À DESTINATION DU PUBLIC SCOLAIRE

Des animations basées sur la découverte et sur l'observation des milieux naturels qui se déroulent sur le site et à proximité des écoles. Trois grands thèmes abordés (écosystèmes, faune / flore et patrimoine local) avec tous les niveaux. Construction de projets pédagogiques sur plusieurs séances. Animation du « Club nature » pour une douzaine d'enfants les mercredis après-midis (13 séances au total).

MODES D'INTERVENTION À DESTINATION DU GRAND PUBLIC

Un programme d'animations sur toute l'année avec une quarantaine d'animations thématiques sur site. L'accueil du public dans la maison d'accueil (environ 150 jours d'ouverture à l'année) et un accompagnement autour d'outils pédagogiques (expositions temporaires, jeux, prêt de jumelles).

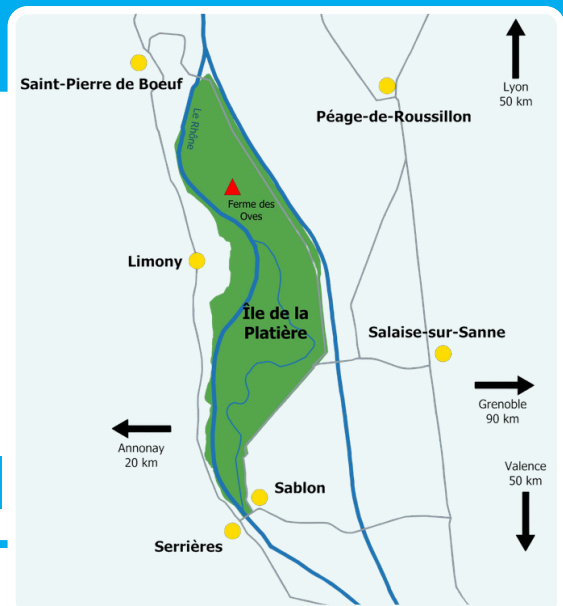
Organisation de « l'Île du Beurre en fête ! » et d'autres événements autour du fleuve. Des animations en maraudage sur le site les mercredis après-midis de la ViaRhôna pendant les vacances scolaires.

Diffusion de communication sur les milieux aquatiques et humides et les actions menées dans le cadre du programme auprès du grand public, des médias, des enseignants, des acteurs locaux.

CEN ISÈRE - ANTENNE PLATIÈRE



Site : Réserve naturelle nationale de l'île de la Platière



Gestionnaire : Conservatoire d'espaces naturels Isère (CEN Isère)

Statut : Association loi 1901

Statuts de protection : Réserve naturelle nationale et site Natura 2000. Un Espace Naturel Sensible géré par le Département de l'Isère est intégré à Natura 2000 et une partie du site se trouve dans le PNR du Pilat.

SUPERFICIE ET MILIEUX

963 ha dont 483 en réserve naturelle et 158 en ENS. Les espaces naturels de la Platière se situent sur 4 départements (Isère, Ardèche, Loire et Drôme). Le site est une imbrication complexe d'habitats variés (boisements, lînes, prairies...) marqués par un lien fort avec le fleuve. Il présente notamment un des plus importants massifs de forêts alluviales en superficie de l'ensemble de la moyenne vallée du Rhône entre Lyon et la Camargue. On y retrouve des habitats forestiers pionniers à bois tendres (Saules, Peupliers) mais surtout des stades plus matures à bois durs (Frêne essentiellement). On retrouve ici de nombreuses espèces rares et typiques.

TYPES DE PUBLICS ACCUEILLIS ET VOLUME MOYEN ANNUEL

- Visiteurs annuels : 13 000 / an
- Public socio-éducatif de tous les âges : 3000 pers./an
- Programmation grand public : environ 50 activités, 1000 pers. / an.

Deux éducateur.trices ont pour mission l'organisation et la réalisation de l'ensemble des activités d'éducation à l'environnement.

MODES D'INTERVENTION À DESTINATION DU PUBLIC SCOLAIRE

Une démarche éducative adaptée pour répondre à des enjeux spécifiques en fonction des catégories de public et d'âge, à partir de 2 ans. Au fil des années, un catalogue d'animations a été développé pour faire correspondre au mieux les exigences pédagogiques et les enjeux environnementaux. Ce catalogue propose une sélection de thématiques adaptées aux différents espaces naturels, à leur fonctionnement et à leurs usages. Ces animations s'appuient sur des méthodes pédagogiques participatives, basées sur diverses approches : sensorielle et pragmatique ; scientifique, systémique, cognitive et expérimentale ; ludique et créative ; sensible et artistique.

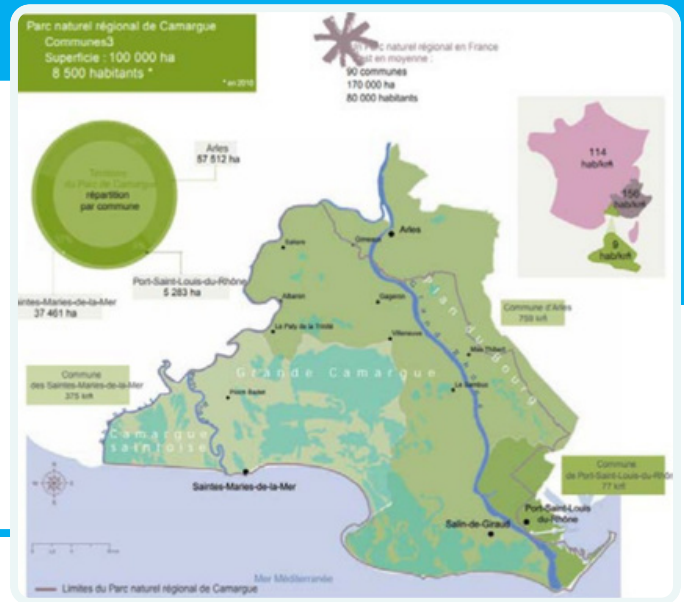
MODES D'INTERVENTION À DESTINATION DU GRAND PUBLIC

Des animations sont proposées sur les sites protégés et sur l'ensemble du territoire d'intervention. Elles ont vocation à faire découvrir la richesse des espaces naturels pour faciliter l'émergence d'une culture commune du Rhône. Elles se déroulent toute l'année sur les temps de loisirs pour favoriser la santé physique et mentale, le renforcement du sentiment d'appartenance à un territoire et de connexion avec la nature. Elles reposent sur différentes activités attractives et ludiques afin de toucher des publics variés. La programmation se décline en plusieurs axes : des animations thématiques tout au long de l'année, une programmation pendant la période estivale, un bar Bieau'div pour aller à la rencontre des habitants, et des événements annuels pour favoriser la rencontre entre les habitants.

PNR DE CAMARGUE (PNRC)



Site : Parc naturel régional de Camargue



Gestionnaire : Syndicat mixte du PNR de Camargue

Statut : Syndicat mixte

Statuts de protection : Natura 2000, Réserve naturelle régionale, Réserve naturelle nationale, Espace naturel sensible, Réserve de Biosphère, site Ramsar.

SUPERFICIE ET MILIEUX

100 000 ha au total. Le PNRC est également gestionnaire ou cogestionnaire de terrains acquis par le Conservatoire du Littoral (Etangs et Marais Salins de Camargue, They de Roustan,...). Il est animateur de 8 sites Natura 2000 dans et hors PNR : les sites "Camargue" (ZPS et ZSC), "3 Marais" (ZPS et ZSC), "Rhône Aval" (ZSC), "Petit Rhône" (ZSC), "Marais de l'île Vieille" (ZPS) et "Bancs sableux de l'Espiguette" (ZSC).

Les sites d'accueil du public gérés par le PNRC sont : le Musée de la Camargue et le Domaine de la Palissade. Ils permettent la découverte des richesses du territoire sur la faune, la flore, et le patrimoine culturel camarguais.

TYPES DE PUBLICS ACCUEILLIS ET VOLUME MOYEN ANNUEL

Sur tout le territoire du parc, la fréquentation est estimée à plus de 800 000 visiteurs par an.

Sur les sites d'accueil du public gérés par le parc, le nombre de visiteurs libres annuels est de :

- 10 000 pour le Musée de la Camargue,
- 8 000 pour la Palissade.

MODES D'INTERVENTION À DESTINATION DU PUBLIC SCOLAIRE

L'éducation des jeunes publics (primaires, collégiens, lycéens, étudiants) est une mission importante. Pour cela, le Parc dispose d'agents spécialisés proposant régulièrement des programmes "clés en main", assurant un accompagnement pédagogique et technique sur des thèmes "patrimoine et environnement" et organisant des formations pour les enseignants. Ainsi, le Parc propose un programme annuel à destination des scolaires. Il conçoit et impulse les projets en s'appuyant sur sa mission Education et sensibilisation au territoire. Une malle pédagogique "Découvrons la Camargue" est également à disposition, comportant des données thématiques et de nombreuses fiches d'animations illustrées et liées aux maquettes présentes dans la malle. Des sorties commentées sont proposées lors du Festival de la Camargue. Par ailleurs le Musée de Camargue propose des expositions permanentes et temporaires et des outils pédagogiques à disposition des écoles et des collèges.

MODES D'INTERVENTION À DESTINATION DU GRAND PUBLIC

Le PNRC a aussi pour mission de soutenir un tourisme durable. Pour cela, il dispose de la marque "Valeurs Parc naturel régional de Camargue". Cette marque permet de signaler au grand public des produits répondants aux trois valeurs qui lui sont associées : le territoire, l'environnement préservé et valorisé, la dimension humaine.

CPIE RHÔNE PAYS D'ARLES

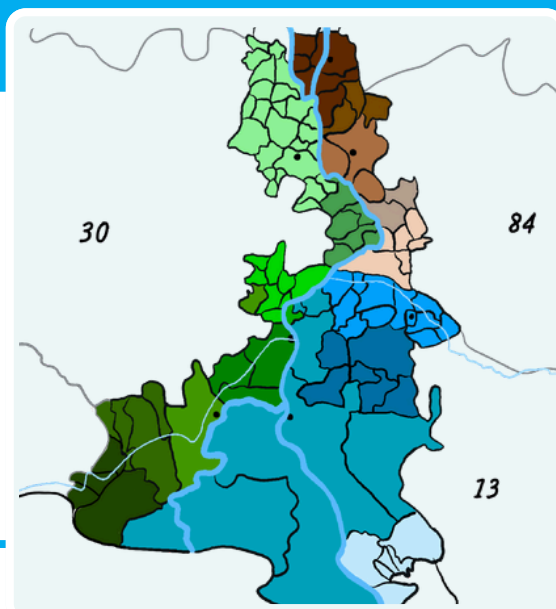


cpie
RHÔNE
PAYS D'ARLES



Réseau
**Rhône
Aval**

Echelle : Rhône aval, de Bollène jusqu'à la mer



Statut : Association loi 1901

L'association A.E.E.C. (Association d'Éducation à l'Environnement et à la Citoyenneté) du Pays d'Arles a été créée en 1994, à l'initiative d'un groupe d'enseignants. Elle obtient le label "CPIE" (Centre Permanent d'Initiative pour l'Environnement) en 2005, et intègre le réseau de 80 associations réparti dans toute la France.

DOMAINES D'ACTIVITÉS

Le CPIE Rhône - Pays d'Arles agit au quotidien avec les habitants, les scolaires, les institutions et l'ensemble des acteurs du territoire pour accompagner la transition écologique et solidaire. Le CPIE, en tant que facilitateur territorial, œuvre pour favoriser le dépassement des intérêts particuliers pour aller vers l'intérêt général et l'intelligence collective. Il met l'accent sur 3 domaines d'activités : l'accès à la connaissance, le dialogue entre acteurs et la vision partagée du territoire.

Il agit depuis plus de 20 ans autour du Rhône et ses enjeux, avec l'ambition de : développer la connaissance du fleuve, de ses acteurs et de ses enjeux et favoriser une vision transversale ; participer à l'appropriation d'une culture commune du fleuve ; contribuer à faire du Rhône une question fédératrice à intégrer dans les projets de territoires.

TYPES DE PUBLICS ACCUEILLIS ET VOLUME MOYEN ANNUEL

- Acteurs sociopro et institutionnels : 1180 / an
- Public scolaire : 4 821 pers. / an
- Grand public : 4 282 pers. / an
- Equivalent temps plein : 10,4

MODES D'INTERVENTION À DESTINATION DES ACTEURS SOCIOPRO ET INSTITUTIONNELS

Depuis 2010, le CPIE anime une dynamique d'acteurs sur l'espace Rhône Aval. Elle s'articule autour de la consolidation de dynamiques territoriales et comprend une veille territoriale, la valorisation d'initiatives, l'accompagnement de projets et la communication. Ces éléments sont réinvestis dans les autres projets de la mission Rhône Aval, qui se nourrissent de l'animation de cette dynamique d'acteurs. A partir de 2023, le CPIE, aux côtés des porteurs du plan Rhône-Saône, préfigure la mise en place d'un forum des acteurs.

MODES D'INTERVENTION À DESTINATION DES STRUCTURES SOCIO-ÉDUCATIVES

Le projet pédagogique « Entre fleuve, mer et marais » comprend 4 demi-journées sur le terrain ou en classe. Le colloque "Sciences Pluri'Elles" offre la possibilité à des lycéen.ne.s d'échanger avec des chercheuses qui étudient le fleuve. Enfin, le projet "Educ'Lône" s'inscrit dans une volonté de valoriser les espaces naturels du fleuve par la mise en place de projets pédagogiques variés.

MODES D'INTERVENTION À DESTINATION DU GRAND PUBLIC

Depuis 2017 l'événement « Dans les Bras du Rhône », associant plus de 100 structures, propose des animations gratuites au grand public sur le Rhône aval. Cet événement coconstruit se caractérise par son approche multithématique et multiformat, offrant aux riverain.es une vision systémique du fleuve et de ses enjeux. D'autres projets, type conférence, ponctuent la programmation.

FÉDÉRATION DES CONSERVATOIRES D'ESPACES NATURELS (FCEN)



Conservatoires
d'espaces
naturels

Plan
Rhône
Saône

Réseau d'acteurs
des espaces naturels Rhône & Saône

Echelle : Axe Rhône-Saône



Statut : Association loi 1901

La FCEN a pour mission de favoriser les échanges entre les Conservatoires afin de renforcer leurs actions sur le terrain.

Elle anime des programmes comme le Pôle-relais Tourbières, le plan national d'actions Chiroptères, la démarche Mhéo et le réseau Sylvae. Elle est impliquée dans des programmes sur les fleuves Loire et Rhône.

Dans la lignée du LIFE NaturArmy, la FCEN accompagne le ministère des Armées en faveur d'une gestion écologique des terrains militaires. Elle mène également des actions sur les espèces exotiques envahissantes, les documents de gestion, le stockage du carbone en milieux naturels, ainsi que sur le foncier et les obligations réelles environnementales.

LE PÔLE RHÔNE & SAÔNE

Le programme porté par le pôle Rhône & Saône de la FCEN vise à :

- accompagner la mise en œuvre de la stratégie zones humides de l'axe,
- animer le réseau d'acteurs des espaces naturels Rhône & Saône,
- accompagner le réseau des sites naturels proches de la ViaRhôna,
- mettre en œuvre la stratégie relative aux espèces exotiques envahissantes de l'axe Rhône.

AGIR ENSEMBLE POUR LES ZONES HUMIDES DE L'AXE RHÔNE-SAÔNE

Les actions portées par la FCEN dans le cadre du plan Rhône-Saône s'inscrivent dans une démarche multi acteurs comprenant le réseau des Conservatoires d'espaces naturels, mais aussi tous les autres gestionnaires, les collectivités, les établissements publics, les syndicats mixtes, les associations, les chercheurs, les partenaires institutionnels, les entreprises... La FCEN porte une mission de mise en réseau de tous les acteurs en lien avec les milieux naturels de l'axe Rhône-Saône.

Des temps d'échanges et de rencontres sont organisés (comité des gestionnaires, journées techniques, rencontres du réseau) afin de faciliter le partage des connaissances et des savoir-faire, de favoriser le développement de synergies avec des outils communs et de créer du lien.

Ce réseau vise également à favoriser l'appropriation du patrimoine naturel du Rhône et de la Saône et de sa gestion par les acteurs du territoire et le grand public, par différents biais : création d'une exposition de photographies sur les milieux humides des vallées du Rhône et de la Saône ; actions portées par le collectif éducation aux territoires du fleuve Rhône ; diffusion d'une lettre d'info trimestrielle ; réalisation de fiches de retours d'expériences valorisant diverses actions réalisées en faveur des zones humides de l'axe Rhône-Saône...