

Elaboration du 12^e programme enjeu Zones humides et biodiversité

28 mai 2024

**SAUVONS !
L'EAU !**



Avancement et calendrier de validation du 12eme programme

01

Point d'étape

- Recueil des attentes des acteurs de l'eau en 2023 (commission géographique)
- Lettre de cadrage ministérielle le 17 mai 2023
- Echanges / info en Conseil d'Administration et Comités de bassin en 2024

Point de validation

- **CA du 27 juin : validation** énoncé du programme et délibération relative aux redevances
- CB de Corse du 18 septembre et CB Rhône-Méditerranée du 4 octobre : avis conformes sur l'énoncé du programme et les redevances
- **CA du 4 octobre** : adoption des délibérations énoncé du programme et redevances
- **CA du 24 octobre et du 17 décembre** : adoption des délibérations de gestion précisant les modalités d'interventions



Orientations du 12^e programme pour les interventions

02

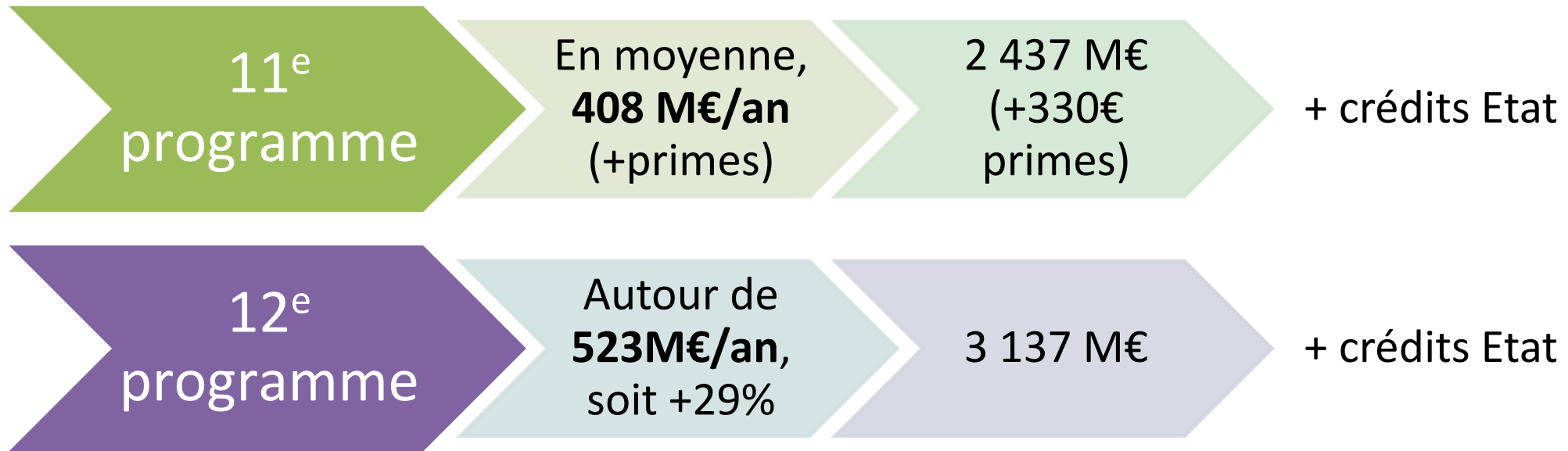
Financement du 11^{ème} programme concernant les milieux aquatiques et humides

- Aides cours d'eau (restauration morphologique, continuité) seulement en secteur éligible (programme de mesure du SDAGE) au taux de 50% en règle générale + bonus contrat
- Restauration des fonctions hydrauliques des zones humides : 50% pour les travaux et 70% pour la maîtrise foncière
- Reconquête de la biodiversité trame turquoise sur appel à projet
- Étude structurante en émergence: PGSZH, EBF, stratégie foncière
- Financement études, suivis, animation, etc.

- Dans le cadre du plan Rhône Saône, cofinancement FEDER, régions et selon projet EDF et CNR

Perspectives financières pour l'intervention

Estimations pour les interventions de l'agence :



Plan eau : +125M€/an

Enjeux transversaux



Atteindre les objectifs de bon état des milieux



Adapter les territoires au changement climatique



Reconquérir la biodiversité



Assurer une solidarité de bassin entre les territoires



Objectifs stratégiques



Partager l'eau et développer la sobriété des usages



Favoriser les dynamiques naturelles des milieux et reconquérir la biodiversité



Améliorer la qualité des eaux des milieux



Gérer durablement la ressource et l'alimentation en eau potable



Préserver et restaurer les fonctionnalités et la réserve en eau des sols



Objectifs du 12^{ème} programme : Favoriser les dynamiques naturelles des milieux et reconquérir la biodiversité

Restaurer les milieux aquatiques et humides dégradés

- ✓ Restauration pour l'ensemble des milieux, y compris milieux marins

 **Tout territoire** avec priorité PDM

Préserver les milieux aquatiques et humides en bon état

- ✓ Maîtrise foncière
- ✓ **Actions de préservation** 
- ✓  **Approches territoriales** (EBF, Rbios, PGSZH, stratégie foncière)
- ✓ Organisation mouillages

Reconquérir la biodiversité

- ✓ **Restauration des habitats et continuités des espèces inféodées à l'eau**
- ✓ Mise en œuvre de stratégies régionales 

+ Mesures SNB du Fonds vert

Soutenir des stratégies d'action territoriales

- ✓ Démarches et études intégrées
- ✓ Animation territoriale

animation et temps en régie, subventionné à 70% x1,3



Objectifs du 12^{ème} programme : Favoriser les dynamiques naturelles des milieux et reconquérir la biodiversité

Restaurer les milieux aquatiques et humides dégradés

- ✓ Restauration pour l'ensemble des milieux, y compris milieux marins

 **Tout territoire** avec priorité PDM

- restauration morphologique en cours d'eau, restauration de la fonction hydro ZH,
- effacement d'ouvrage
- lutte contre les EEE si plan de gestion validé
- accompagnement des plans d'entretien
- outils EBF, PGSZH, stratégie foncière

- Incitativité vers des projets ambitieux,
- issus d'une stratégie de BV ou échelle cohérente et répondant à dysfonctionnement identifié et s'inscrivant dans un cadre concerté
- avec des taux de subvention pouvant atteindre 80% pour les projets les plus ambitieux (50% EEE)
- quelques aides possibles en plus dans le cadre de contrat (petit patrimoine lié à l'eau, pédagogie etc,..)



Objectifs du 12^{ème} programme : Favoriser les dynamiques naturelles des milieux et reconquérir la biodiversité

Restaurer les milieux aquatiques et humides dégradés

- ✓ Restauration pour l'ensemble des milieux, y compris milieux marins

Tout territoire avec priorité PDM

Préserver les milieux aquatiques et humides en bon état

- ✓ Maîtrise foncière
- ✓ Actions de préservation 
- 🎯 Approches territoriales (EBF, Rbios, PGSZH, stratégie foncière)
- ✓ Organisation mouillages

Reconquérir la biodiversité

- ✓ Restauration des habitats et continuités des espèces inféodées à l'eau
- ✓ Mise en œuvre de stratégies régionales

+ Mesures SNB du Fonds vert

Soutenir des stratégies d'action territoriales

- ✓ Démarches et études intégrées
- ✓ Animation territoriale



Objectifs du 12^{ème} programme : Favoriser les dynamiques naturelles des milieux et reconquérir la biodiversité

Acquisition foncière
Mise en défend
Actions permettant de supprimer des menaces
MAEC

Préserver les milieux aquatiques et humides en bon état

- ✓ Maîtrise foncière
- ✓ Actions de préservation 
- 🎯 Approches territoriales (EBF, Rbios, PGSZH, stratégie foncière)
- ✓ Organisation mouillages

- Attention: éligibilité = cible
 - pour le Rhône et la Saône, besoin de redéfinir comment s'appuyer sur la stratégie existante (niveau de priorité)
- Taux jusqu'à 80%



Objectifs du 12^{ème} programme : Favoriser les dynamiques naturelles des milieux et reconquérir la biodiversité

Restaurer les milieux aquatiques et humides dégradés

- ✓ Restauration pour l'ensemble des milieux, y compris milieux marins

 **Tout territoire** avec priorité PDM

Préserver les milieux aquatiques et humides en bon état

- ✓ Maîtrise foncière
- ✓ **Actions de préservation** 
- ✓  **Approches territoriales** (EBF, Rbios, PGSZH, stratégie foncière)
- ✓ Organisation mouillages

Reconquérir la biodiversité

- ✓ **Restauration des habitats et continuités des espèces inféodées à l'eau**
- ✓ Mise en œuvre de stratégies régionales 

+ Mesures SNB du Fonds vert

Soutenir des stratégies d'action territoriales

- ✓ Démarches et études intégrées
- ✓ Animation territoriale



Objectifs du 12^{ème} programme : Favoriser les dynamiques naturelles des milieux et reconquérir la biodiversité

Reconquérir la biodiversité

- ✓ Restauration des habitats et continuités des espèces inféodées à l'eau
- ✓ Mise en œuvre de stratégies régionales

+ Mesures SNB du Fonds vert



Etudes de définition de la trame turquoise ou marathon de la biodiversité, stratégie régionale

Travaux de restauration de la biodiversité liée aux milieux aquatiques (connectivité trame turquoise)

Acquisition foncière

PSE, PAEC, filières


- Objectif et cible précis

- Taux jusqu'à 80%



Objectifs du 12^{ème} programme : Partager l'eau et développer la sobriété des usages

Réduire la consommation en eau

- 🎯 Acteurs économiques (agricoles, industriels...) : ensemble du territoire 
- 🎯 Collectivités : territoires prioritaires du SDAGE + solidarité (FRR) + contrats Eau&Climat
 - ✓ Optimisation des infrastructures
 - ✓ Sobriété des usages (évolution pratiques, actions territoriales ou sectorielles, R&D et expérimentation)

Organiser et gérer le partage de l'eau entre les usages

- ✓ Projets de territoire pour la gestion des eaux (PTGE)
- ✓ Organisme Unique de Gestion Collective (OUGC)
- ✓ Etudes prospectives

Mobiliser des ressources de substitution

- 🎯 Territoires en déséquilibre du SDAGE, dans le cadre d'un PTGE
 - ✓ Stockage, transfert

Renforcer la connaissance des volumes prélevés dans les milieux naturels

- ✓ Inventaires et suivis des prélèvements





Réforme des redevances et perspectives pour le 12^e programme

03

REDEVANCES: Dispositif actuel et futur pour l'agence Rhône Méditerranée Corse

Actuel 550 M€ / an

~ + 81 M€

Futur ~ 631 M€ / an

Redevance Pollution Domestique

Redevance Modernisation
Réseaux de Collecte (MRC)

Redevance MRC payée par les
industriels

Redevance Pollution Non
Domestique

Redevance Prélèvement

Primes pour performance
épuration (~ 45 M€)

Redevance consommation
d'eau potable

Redevance performance
assainissement

Redevance performance eau
potable

Redevance Pollution Non
Domestique

Redevance Prélèvement
(sans majoration Grenelle)

~+ 45 M€

Financement du Plan eau : ~ + 81 M€ + suppression prime pour performance épuration : ~ + 45 M€

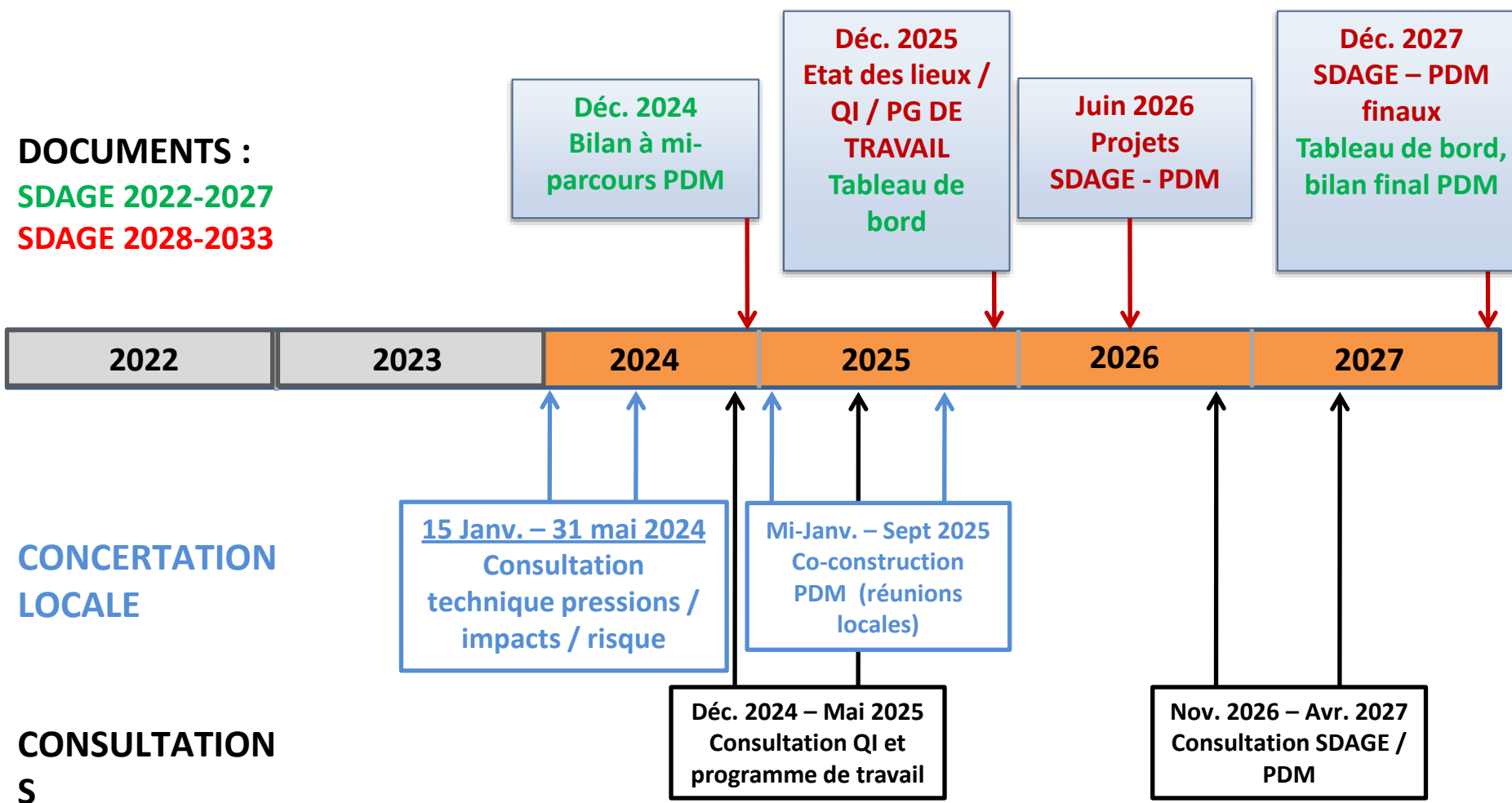
➔ ~ + 126 M€ de capacité financière supplémentaire pour les interventions



PREPARATION DU SDAGE 2028-2033 RHONE-MEDITERRANEE

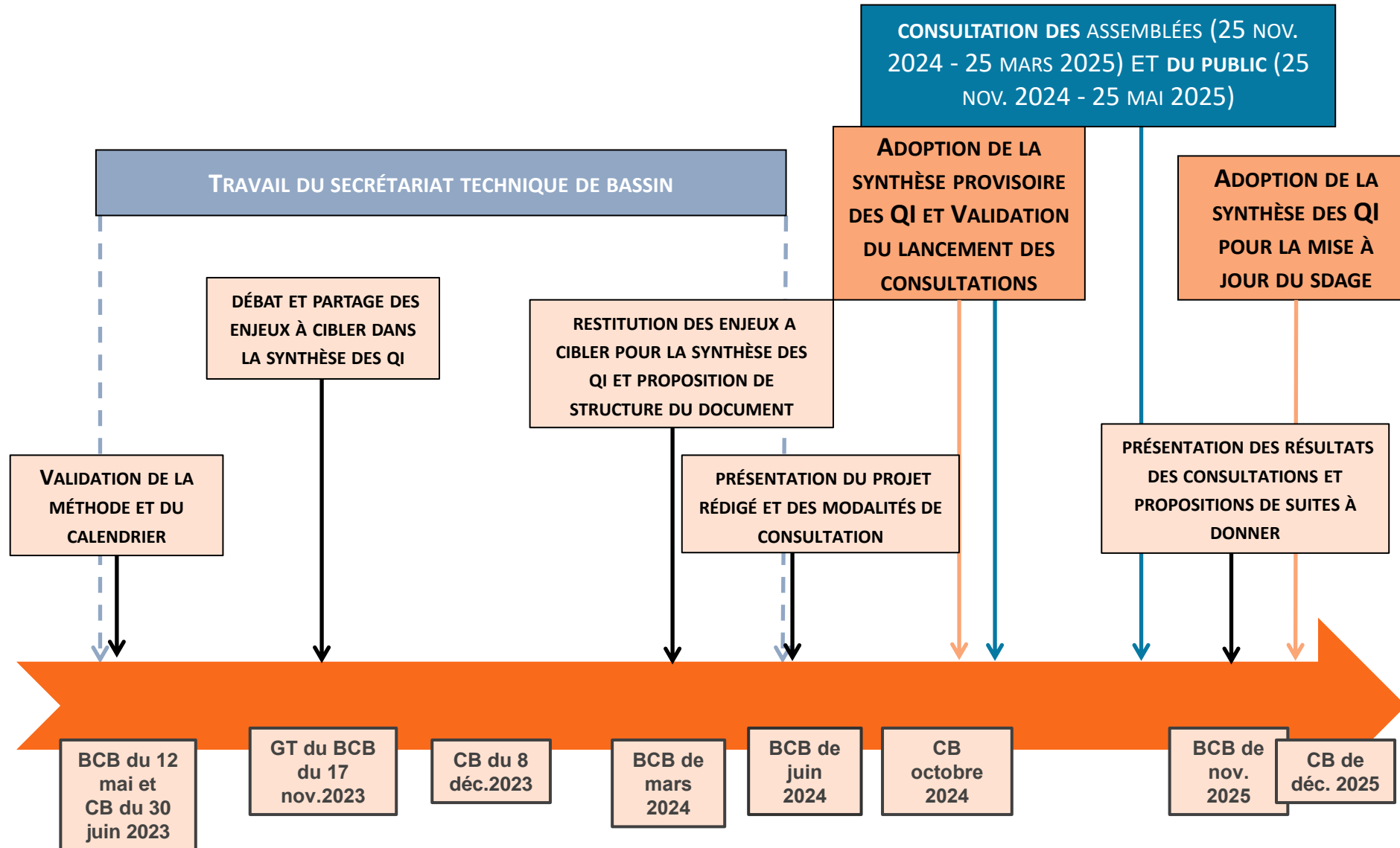
Rencontre entre les producteurs hydroélectriques
et le secrétariat technique de bassin Rhône-Méditerranée
17 mai 2024

CALENDRIER GÉNÉRAL 2022-2027 : PRINCIPALES ÉTAPES



- **Elaboration des questions importantes**
- Elaboration de l'état des lieux

QUESTIONS IMPORTANTES : CALENDRIER



QI 0 – Relever le défi du changement climatique

QI 1 – Intégrer tous les enjeux liés à l'eau

QI Zoom – Placer l'eau au cœur de l'aménagement des territoires

QI 2 – Partager l'eau, tous engagés pour la sobriété

QI 3 - Préserver et restaurer les milieux aquatiques, tout en prévenant les inondations

QI 4 - Lutter contre les substances toxiques, pour préserver notre santé et celle des écosystèmes

QI 5 – Impliquer les citoyens



Bilan des actions 2023 et perspectives



Comité de gestionnaires - Lyon, le 28 mai 2024

Eléonore VANDEL (Fédération des Conservatoires d'espaces naturels)



Introduction

Laure Castel, AERMC

Bilan des actions 2023, perspectives et point sur les projets zones humides

Eléonore Vandel, FCEN

Projet zone humide des Paluns

Célia Grillas, CEN Occitanie

Etat d'avancement du nouveau PNA Butor étoilé

Grégoire Massez, Les Amis des Marais du Vigueirat

Projet de sensibilisation « Educ' Lône »

Liséa Donadille, CPIE Rhône-Pays d'Arles

Démarche espaces naturels & ViaRhôna - actualités et perspectives

Marie Grange, FCEN ; Tanguy Petit et Vincent Tavares, ViaRhôna



- Groupe d'échanges entre acteurs du territoire, animé par la FCEN
- Objectifs :
 - faire connaître les dynamiques et les projets,
 - capitaliser et échanger sur les expériences en cours et passées,
 - identifier les besoins des acteurs.
- Il réunit :
 - les gestionnaires de milieux humides,
 - les collectivités,
 - les partenaires institutionnels,
 - les représentants d'autres réseaux impliqués sur le territoire Rhône-Saône...





Retour sur l'année 2023





- Réunions territoriales Rhône (mai-juin)
- Comité de gestionnaires (22 juin)
- Formation animation territoriale
- Webinaire EDF (20 nov.)
- Temps d'échange ATZH (23 nov.)
- Journée technique GEMAPI (1^{er} fév.)





- En tout près de 100 participants
- 60 structures représentées



ADAPAEF 01 / Fédération pêche 01

Agence de l'eau RMC

Ancône

ARFPPMA PACA

ARPARA

Association Riverains du Doux

Castor et Homme

CBN Massif central

CC Balcons du Dauphiné

CC Balcons du Dauphiné

CC Genevois

CCRLP

CCVD en Biovallée

CEMEX Granulats Rhône Méditerranée

CEN Haute-Savoie

CEN Isère

CEN Occitanie

CEN PACA

CEN Rhône-Alpes

Centre Ornithologique du Gard

CNR

Communauté d'Agglomération les Sorgues du Comtat

CPIE Rhône Pays d'Arles

DDT Ain

Département des Bouches-du-Rhône

Département de Haute-Savoie

Département de l'Ain

Département de l'Isère

EDF

EPTB Gardons

FDAAPPMA 13

Fédération de chasse de Drôme

Fédération de pêche de la Drôme

Fédération des CEN

Fédération Pêche Gard

FNE Savoie

FREDON AURA

Gentiana

Graie

Grand Avignon

Ile du Beurre

Le Pouzin

Les Amis des Marais du Vigueirat

LPO AuRA

Parc naturel régional de Camargue

Pôle lagunes (Tour du Valat)

Région Auvergne-Rhône-Alpes

Rhône Crussol

Riverains du Doux

SEGAPAL

SGGA

SIRRA

SMIRIL

SYMADREM

Syndicat du Haut-Rhône

Syndicat intercommunal du Vigueirat et de la Vallée des Baux

Syndicat mixte Camargue Gardoise

Syndicat mixte du bassin versant du Doux

Syndicat Mixte du Gier Rhodanien

Valence Romans Agglo



► Action de formation à destination des animateurs territoriaux ZH de l'axe Rhône-Saône



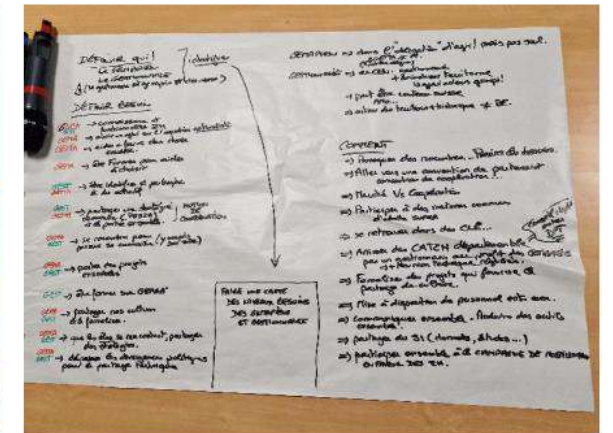
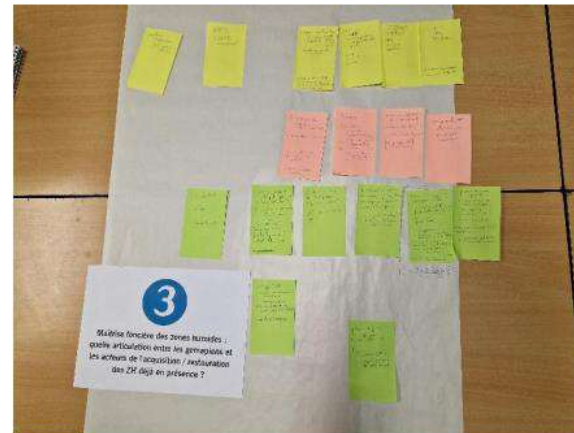
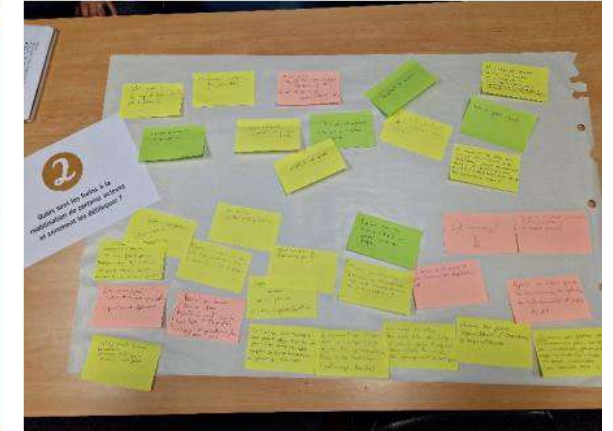
- **Module « Accompagnement au changement de comportement »**
 - Comprendre les freins et leviers aux changements au niveau individuel et collectif et adapter leur posture professionnelle pour accompagner les changements.
- **Module « Concevoir et animer des projets multi-acteurs et des dispositifs de concertation »**
 - Animer des dynamiques multi-acteurs et faciliter le dialogue territorial dans le cadre de la construction ou la mise en œuvre de projets en faveur des zones humides.
- **Module « Communiquer pour accompagner le changement »**
 - Appliquer des principes et techniques de communication efficaces dans le cadre de leurs interactions avec leurs différents interlocuteurs (actions de démarchage auprès des maîtres d'ouvrage et financeurs, facilitation).



Journée technique du réseau Rhône & Saône

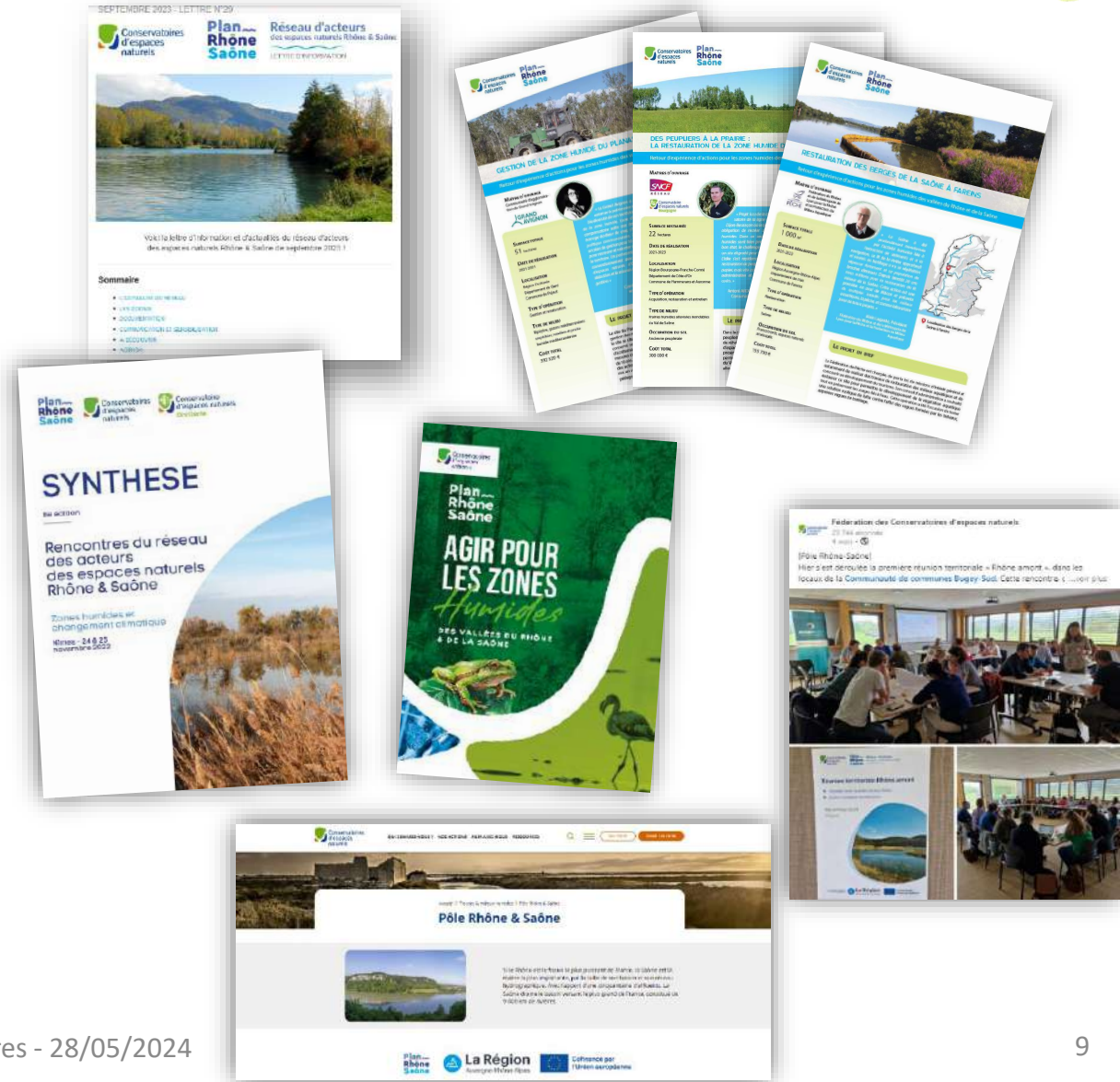
« Comment mobiliser les différents acteurs pour une gestion intégrée des zones humides dans le cadre de la GEMAPI ? »

Le 1^{er} février 2024, à Lyon





- Lettres d'information
- Fiches de retour d'expérience
- Synthèse des rencontres
- Diffusion de la plaquette ZH
- Site web
- Annuaire des gestionnaires
- Réseaux sociaux





GESTION DE LA ZONE HUMIDE DU PLANAS

Retour d'expérience d'actions pour les zones humides des vallées du Rhône et de la Saône

MAÎTRE D'OUVRAGE
Communauté d'agglomération du Grand Avignon



« Le Grand Avignon a à cœur de valoriser le patrimoine naturel et la biodiversité de son territoire. La gestion de la zone humide, issue d'une mesure compensatoire suite aux travaux sur un barrage écréteur de crue, s'inscrit dans la politique communautaire. Dans ce cadre, un plan de gestion pour 10 ans a été rédigé pour restaurer et valoriser ce site unique sur le territoire. Un partenariat a été établi par conventionnement avec le Conservatoire d'espaces naturels d'Occitanie pour la rédaction et la mise en œuvre de ce plan de gestion. »



Localisation de la zone humide du Planas

SURFACE TOTALE
51 hectares

DATE DE RÉALISATION
2021-2023

LOCALISATION
Région Occitanie
Département du Gard
Commune de Pujaut

TYPE D'OPÉRATION
Gestion et restauration

Camille Riotta, Ingénieure en charge de la GEMAPI Grand Avignon

TYPE DE MILIEU
Ripisylve, gazons méditerranéens amphibiens, rosalière et prairie humide méditerranéenne

COÛT TOTAL
392 620 €

LE PROJET EN BREF

Le site du Planas permet de combiner deux compétences du Grand Avignon, la gestion des milieux aquatiques et la prévention contre les inondations. En effet, le site se situe sur un ancien étang asséché au XVII^e siècle et le seul espace ayant conservé son caractère humide se situe dans le bassin de rétention du barrage d'écrêtement des crues. Suite aux travaux de sécurisation de ce barrage, une des mesures compensatoires était la mise en œuvre d'un plan de gestion sur une durée de 10 ans. Ce plan de gestion, établi en 2020 par le CEN Occitanie, va permettre par des actions concrètes d'améliorer les conditions du site. Cet espace naturel sera mis en valeur par une ouverture au public et de la sensibilisation via un parcours pédagogique.



DES PEUPLIERS À LA PRAIRIE : LA RESTAURATION DE LA ZONE HUMIDE DE LA CORNE JACQUIN

Retour d'expérience d'actions pour les zones humides des vallées du Rhône et de la Saône

MAÎTRES D'OUVRAGE



« Projet issu de la mesure compensatoire de la ligne à grande vitesse Dijon-Besançon où le pétitionnaire avait obligation de recréer 22 ha de prairies humides. Dans ce secteur où les zones humides sont bien présentes et en relatif bon état, le challenge consistait à trouver un site dégradé pour le remettre en prairie. L'idée s'est rapidement orientée vers une restauration de peupleraie, idée facile sur le papier, mais vite confrontée à la complexité administrative et technique ainsi qu'aux coûts. »



Localisation de la zone humide de la Corne Jacquin

SURFACE RESTAURÉE
22 hectares

DATE DE RÉALISATION
2021-2023

LOCALISATION
Région Bourgogne-Franche-Comté
Département de Côte-d'Or
Commune de Hammerans et Auxonne

TYPE D'OPÉRATION
Acquisition, restauration et entretien

Antoni ARDOUIN, chargé de missions, Conservatoire d'espaces naturels de Bourgogne

TYPE DE MILIEU
Prairies humides alluviales inondables du Val de Saône

OCCUPATION DU SOL
Ancienne peupleraie

COÛT TOTAL
300 000 €

LE PROJET EN BREF

Dans le cadre de la construction de la LGV Rhin-Rhône, SNCF Réseau a acquis une peupleraie de 30 hectares en zone humide à proximité de la Saône, dans l'objectif de réhabiliter cette zone humide en s'appuyant sur l'expertise du Conservatoire d'espaces naturels de Bourgogne, afin de favoriser la diversité biologique et de préserver les espèces protégées. Le boisement de 22 hectares de peupliers permettra à terme de retrouver les divers milieux naturels typiques de cette région du Val de Saône en augmentant la surface de prairies humides et de boisement alluvial. Le site sera géré par le CEN Bourgogne, en tant que futur propriétaire.



RESTAURATION DES BERGES DE LA SAÔNE À FAREINS

Retour d'expérience d'actions pour les zones humides des vallées du Rhône et de la Saône

MAÎTRE D'OUVRAGE
Fédération du Rhône et de la Métropole de Lyon pour la Pêche et la Protection du Milieu Aquatique



« La Saône a été profondément transformée par l'activité humaine liée à la navigation. Le lit de la rivière approfondi et soumis au battillage a vu sa végétation régresser fortement, et sa population de brochet diminuer. Depuis bientôt 20 ans nous militons pour la restauration du lit mineur de la Saône. Cette action est une première en aval de Mâcon et présente de multiples intérêts pour les milieux aquatiques, la pêche, et comme laboratoire pour de futurs projets. »



Localisation des berges de la Saône à Fareins

SURFACE TOTALE
1 000 m²

DATE DE RÉALISATION
2021-2023

LOCALISATION
Région Auvergne-Rhône-Alpes
Département de l'AIN
Commune de Fareins

TYPE D'OPÉRATION
Restauration

Alain Lagarde, Président Fédération du Rhône et de la Métropole de Lyon pour la Pêche et la Protection du Milieu Aquatique

TYPE DE MILIEU
Saône

OCCUPATION DU SOL
Francs bords, espaces naturels aménagés

COÛT TOTAL
155 700 €

LE PROJET EN BREF

La Fédération de Pêche est chargée, de par la loi de missions d'intérêt général et notamment de réaliser des travaux de restauration des milieux aquatiques et de concourir au développement du tourisme. Son conseil d'administration a souhaité restaurer ce site pour permettre le développement de la végétation aquatique tout en préservant les usages liés à l'eau. Cette opération a été l'occasion de tester une solution rustique de lutte contre l'effet des vagues formées par les bateaux, appelées vagues de battillage.



Conservatoires d'espaces naturels

QUI SOMMES-NOUS ? | NOS ACTIONS | AGIR AVEC NOUS | RESSOURCES

ADHÉRER FAIRE UN DON

Accueil > Fleuves & milieux humides > Pôle Rhône & Saône

Pôle Rhône & Saône

Si le Rhône est le fleuve le plus puissant de France, la Saône est la rivière la plus importante, par la taille de son bassin et son réseau hydrographique. Avec l'apport d'une cinquantaine d'affluents, La Saône draine le bassin versant le plus grand de France, constitué de 9 000 km de rivières.

Plan Rhône Saône

La Région Auvergne-Rhône-Alpes

Cofinancé par l'Union européenne

Le programme du pôle Rhône & Saône de la Fédération des Conservatoires d'espaces naturels est cofinancé par l'Union européenne (fonds FEDER) dans le cadre du plan Rhône-Saône. Il vise à accompagner la mise en œuvre de la stratégie « zones humides », animer le réseau d'acteurs des espaces naturels Rhône & Saône ainsi que le réseau des sites naturels proches de la ViaRhôna, et préfigurer le plan de gestion des espèces exotiques envahissantes du fleuve Rhône.

Volet zones humides Rhône & Saône

Espaces naturels et ViaRhôna

Stratégie EEE fleuve Rhône

Événements

Accueil > Fleuves & milieux humides > Pôle Rhône & Saône > Les zones humides

Les zones humides

La Fédération des Conservatoires d'espaces naturels accompagne depuis 2015 l'élaboration et la mise en œuvre de la stratégie « zones humides » du plan Rhône-Saône, apporte un appui aux porteurs de projets et anime le réseau d'acteurs des espaces naturels Rhône & Saône.

La stratégie « zones humides » du plan Rhône-Saône

Pour organiser une action coordonnée et efficace en faveur des zones humides à l'échelle de l'axe Rhône-Saône, une stratégie a été élaborée en concertation avec les gestionnaires d'espaces naturels. Elle permet de cibler les zones humides prioritaires et de préciser les objectifs et les moyens financiers.

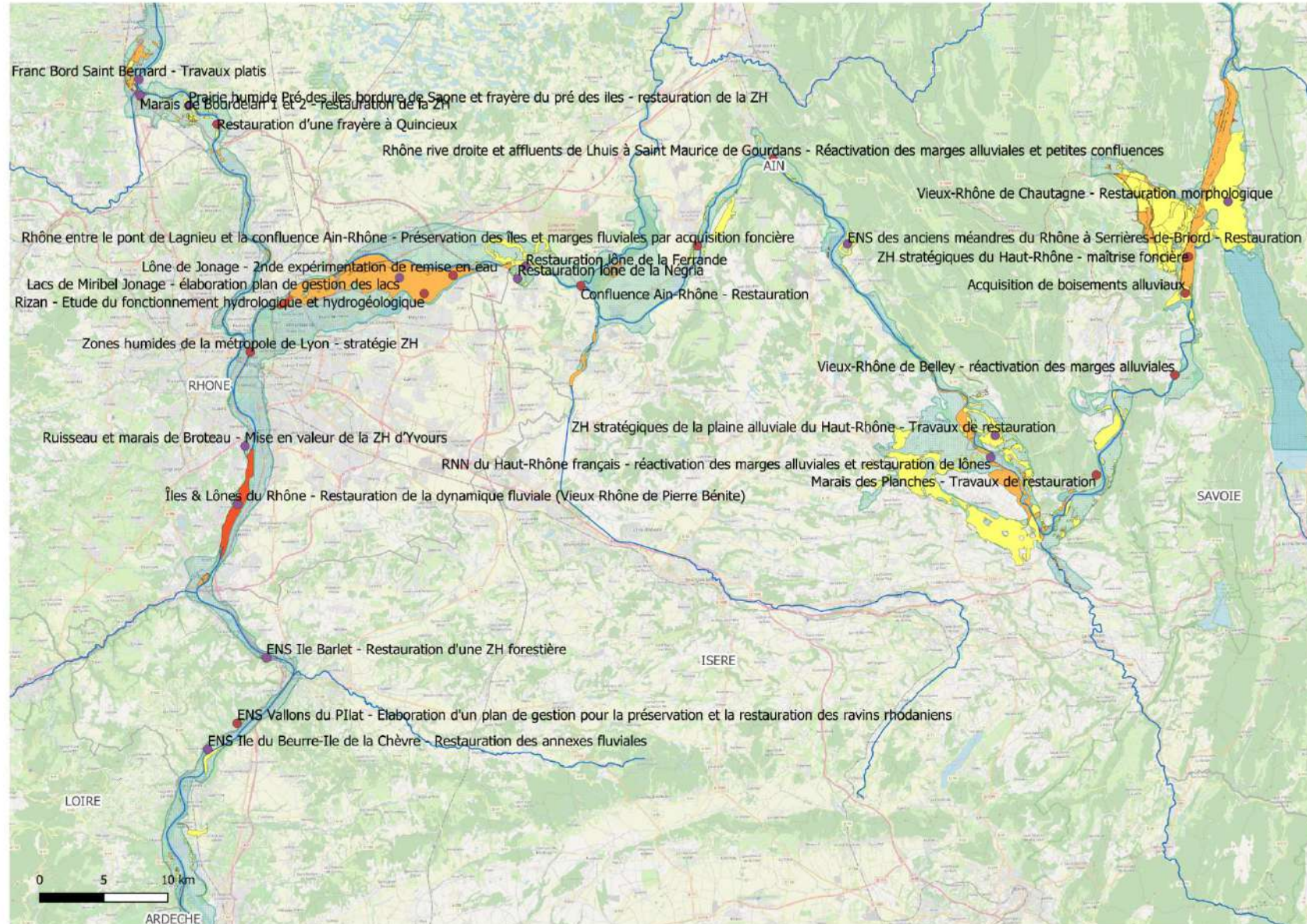
- La stratégie « zones humides » Rhône-Saône
- La cartographie des zones humides prioritaires

Zoom sur l'animation territoriale +



<https://www.linkedin.com/company/plan-rhone-saone>

<https://www.plan-rhone.fr/-1.html>





Actions 2024





Plan Rhône Saône Réseau d'acteurs des espaces naturels Rhône & Saône

Conservatoires d'espaces naturels Conservatoire d'espaces naturels Provence-Alpes-Côte d'Azur

Les 9^e Rencontres du réseau Rhône & Saône

MUSÉE DÉPARTEMENTAL ARLES ANTIQUE, ARLES (13)

RETENEZ LA DATE : JEUDI 7 ET VENDREDI 8 NOVEMBRE 2024

<https://reseau-cen.org/fleuves-milieux-humides/pole-rhone-saone/evenements/>

LES ZONES HUMIDES, DE LA MÉMOIRE À L'ACTION

PRÉPROGRAMME

Prochainement : le programme définitif et le bulletin d'inscription

JEUDI 7 NOVEMBRE 2024

9H30 - 12H15 : MUSÉE ARLES ANTIQUE
Presqu'île du Cirque Romain

- Conférences
- Retours d'expériences

12H30 - 14H30 : PALAIS DES CONGRÈS
22 Avenue de la Première Division France Libre

- Déjeuner

14H30 - 18H30 : MUSÉE ARLES ANTIQUE

- Tables rondes
- Visite guidée du Musée Arles Antique

20H : PALAIS DES CONGRÈS

- Cocktail dinatoire
- Soirée festive

VENDREDI 8 NOVEMBRE 2024

9H - 12H : VISITES DE SITES

12H : PIQUE-NIQUE

13H30 - 14H30 : RETOUR À LA GARE D'ARLES SELON LES SORTIES

Partenaires confirmés :

Autres partenaires à venir ...



Conservatoires d'espaces naturels

Projets en faveur des zones humides sur l'axe Rhône-Saône Projets ZH Rhône-Saône

Connexion

Couches

- Projets en faveur des zones humides
 - Animation territoriale
 - Gestion
 - Maîtrise foncière
 - Restauration
- Référentiel des zones humides

Fond de carte

OpenStreetMap

Pop-up

Projets en faveur des zones humides

Zone humide: Marais de l'Etournel

Projet: Revitalisation de l'espace naturel sensible du marais de l'Etournel

Type d'opération: Restauration

Calendrier: 2017-2018

Surface (ha): 15

Maître d'ouvrage: Parc naturel régional du Haut-Jura

Commune(s): Pougny et Collonges

Type de milieu: Plans d'eau et boisements en terrasses alluviales

Occupation du sol: Ancienne gravière

Objectifs principaux: Revitalisation des milieux naturels et mise en place de zones de quiétude par la canalisation de la fréquentation

Principales actions: Arasement d'îlots, reprofilage de berges, création de hauts-fonds et de mares temporaires, interventions pour limiter l'effet des fossés drainants, gestion des EEE (Solidage géant et renouvelés du Japon)...

Valorisation, sensibilisation: Création d'un sentier de découverte pédagogique et construction de points d'observation, animations adaptées à tous types de publics...

Suivis scientifiques: Suivi piézométrique, suivi photo par drone, étude ADN environnemental...

Processus de concertation: Concertation avec les différents usagers pour la révision de l'arrêté de protection de biotope interdépartemental du site.

Type de maîtrise foncière:

Partenaires financiers: UE (FEDER Rhône-Saône) ; Département de l'Ain ; AERMIC ; CNR

Principaux partenaires techniques: Département de l'Ain



Conservatoires d'espaces naturels | Plan Rhône Saône | Réseau d'acteurs des espaces naturels Rhône & Saône | La Région Auvergne-Rhône-Alpes | Co-financé par l'Union européenne

Annuaire des gestionnaires Rhône & Saône

Février 2023

1 Gestionnaires des milieux humides des vallées de la Saône

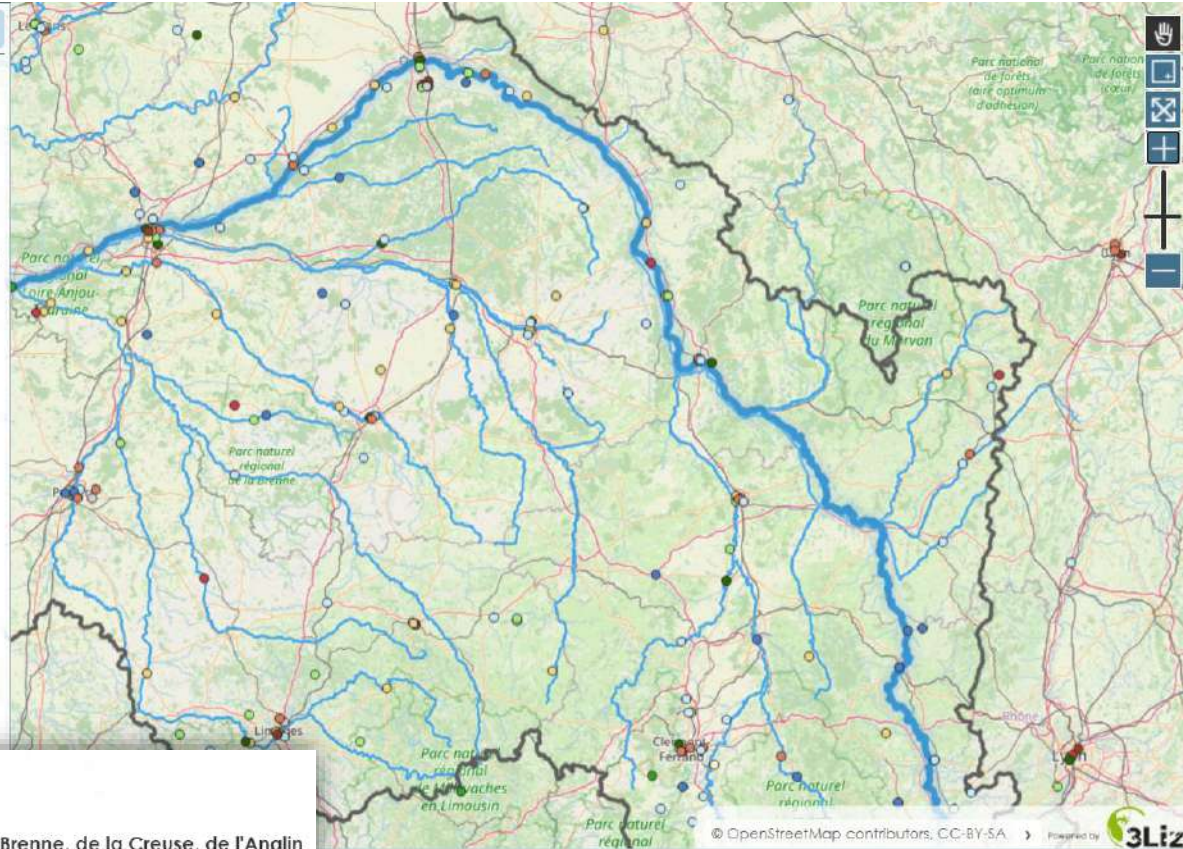
- E.P.T.B. SAÔNE & DOUBS**
Établissement public territorial du bassin (EPTB) Saône & Doubs
03 85 21 98 12
220, rue du Km 400, 71000 Mâcon
info@eptb-saone-doubs.fr
www.eptb-saone-doubs.fr
- Conservatoire d'espaces naturels Franche-Comté**
03 81 53 04 20
7 rue Volain, 25000 Besançon
contact@cen-franchecomte.org
cen-franchecomte.org
- Fédération pour la pêche et la protection du milieu aquatique de Haute-Saône**
03 84 76 51 41
4 Avenue du Breuil, 70000 Vainre-et-Montoire
www.pêche.haute-saone.com
- SMAMBVO**
SYNDICAT MIXTE D'AMÉNAGEMENT DE LA MOYENNE ET BASSE VALLEE DE L'AGNON (SMAMBVO)
03 81 55 02 18
8 Rue Fred Lipmann, 70190 Boulot
contact@smambvo.com
smambvo.com
- Conservatoire d'espaces naturels de Bourgogne**
03 80 79 25 99
Chemin du Moulin des étangs, 21600 Féray
contact@cen-bourgogne.fr
www.cen-bourgogne.fr
- Département de la Côte d'Or**
03 80 63 66 00
53 bis rue de la Préfecture 21000 Dijon
www.cotedor.fr
- GrandChalon**
Communauté d'agglomération Le Grand Chalon
03 85 94 15 15
23, Avenue Georges Pompidou, 71100 Chalon-sur-Saône
contact@aggrandchalon.fr
www.aggrandchalon.fr

Couches

- Les acteurs ligériens associés aux zones humides
 - Types de structure
 - Sensibilisation et développement durable
 - Aide financière et/ou technique (eau, environnement)
 - Collectivité
 - Concilier économie et préservation du patrimoine naturel
 - Etablissement public
 - Expertise naturaliste
 - Gestion d'espace naturel
 - Parc naturel
 - Recherche sur la biodiversité
 - Structure Gémapienne (effective ou en projet)
 - Structure liée à l'eau et/ou la biodiversité
- Éléments de localisation
 - Bassin Loire-Bretagne
 - Loire_BVLoire
 - Régions
 - Départements

Fond de carte

OpenStreetMap



Types de structure

Nom de la structure :
Syndicat mixte d'aménagement de la Brenne, de la Creuse, de l'Anglin et de la Claise (SMABCAC)

Statut : Syndicat mixte ou EPCI-SFP

Rôle: Structure Gémapienne (effective ou en projet)

Adresse : 1 Rue de la Mairie 36290 Mézières-en-Brenne

Téléphone : 02 54 38 17 32

Mail : contact@smabcac.fr

Site web

➔ Exemple de l'annuaire du bassin de la Loire



WANTED !



Retours d'expériences sur les
zones humides Rhône & Saône



Vous avez mené des opérations de gestion ou de restauration de zones humides dans les vallées du fleuve Rhône ou de la Saône ?

↳ Nous vous invitons à **partager et valoriser votre expérience** !



Projets zones humides





Maître d'ouvrage	Projet	Localisation	Surface de ZH acquise	Surface de ZH restaurée
CEN Rhône-Alpes	Restauration fonctionnelle des zones humides des îles du Rhône sur la plaine alluviale du fleuve Rhône de Montélimar	Châteauneuf-du-Rhône (Drôme)		14 ha
EPTB Saône & Doubs	Restauration du Franc-Bord de Bougerot	Gergy (Saône-et-Loire)	3,5 ha	6,5 ha
EPTB Saône & Doubs	Maîtrise foncière des parcelles de zone humide AGRIVAL en Val de Saône	Saône-et-Loire	78 ha	
Syndicat du Haut-Rhône	Restauration du fonctionnement hydrologique, hydraulique et écologique du marais des Planches	Murs-et-Gélignieux (Ain)		6 ha
Syndicat du Haut-Rhône	Acquisition foncière Ile Piolet	Massignieu-de-Rives (Ain)	28 ha	
EPTB Saône & Doubs	Protection et diversification du platis de La Salle	La Salle (Saône-et-Loire)		9 ha
CNR	Restauration écologique des marges alluviales du Rhône - Sites de Saulce et de Gouvernement Phase 1 terrassement	Ardèche / Drôme		3,5 ha
CEN Rhône-Alpes	Restauration de la lône de Taponas	Taponas (Rhône)		4 ha
TOTAL			109,5 ha	43 ha

152,5 ha au total → soit 19 % de l'objectif de 800 ha.



Organisme	Projets	Superficie ZH
CEN Occitanie	Acquisition de zone humide Saint Gilles (30)	50 ha
CEN PACA	Etude de faisabilité pour la restauration des casiers Girardon de l'Île vieille (Mondragon, 84)	/
CEN Rhône-Alpes	Plan de gestion réseau zones humides fleuve Rhône moyen	/
CPIE Rhône Pays d'Arles	Projet de sensibilisation autour de zones humides en lien avec le Rhône avec les scolaires -> educ'lône	/
CEN Occitanie (EDF)	Lône d'Aramon (étude hydraulique et PG)	/
EPTB Gardons et CEN Occitanie (EDF)	Zone humide des Paluns	60 ha
CEN Rhône-Alpes (EDF)	Lônes Ferrande et Négria	7 ha
CEN Rhône-Alpes (EDF)	Restauration de la lône de la Violette (Life Valbonne)	7 ha
CEN Isère (EDF)	Zone humide de Malessard	19 ha
Ile du Beurre	Restauration ZH + création mares dans l'ENS de l'Ile Barlet (69)	1,5 ha
Marais du Vigueirat	Création de roselières favorables à la nidification du Butor étoilé au droit du Petit Rhône	?
SYMALIM	Expérimentation de remise en eau de la lône de Jonage	0,5 ha
SHR	Communication/éducation au territoire	/
Total		145 ha



Organisme	Projets	Superficie ZH
CEN Rhône-Alpes	Acquisition de zones humides de tronçon de fleuve Rhône en Drôme-Ardèche	> 29 ha
Ile du Beurre	Restauration des annexes fluviales - Ile du Beurre Ile de la Chèvre	45 ha
CNR	Restauration écologique des milieux alluviaux de la Lône du Chambon	20 ha
CNR	Restauration écologique du Rhône sur les secteurs d'Irigny, Vernaison et Feyzin	32 ha
Valence Romans Agglo	Restauration de la zone humide de la Véore	70 ha
SYMADREM	Projet recul de digues du SYMADREM - création de lônes, travail sur ripisylves...	210 ha
Total		406 ha

152,5 + 145 + 406 = 703,5 ha au total



Plan Rhône-Saône
431 abonnés
9 h • 🌐

Vous souhaitez agir en faveur des zones humides des vallées du #Rhône ou de la #Saône ?

👉 Le #PlanRhôneSaône peut vous accompagner ! ...voir plus

ENQUÊTE

Projets zones humides
Rhône & Saône

Merci pour votre attention !



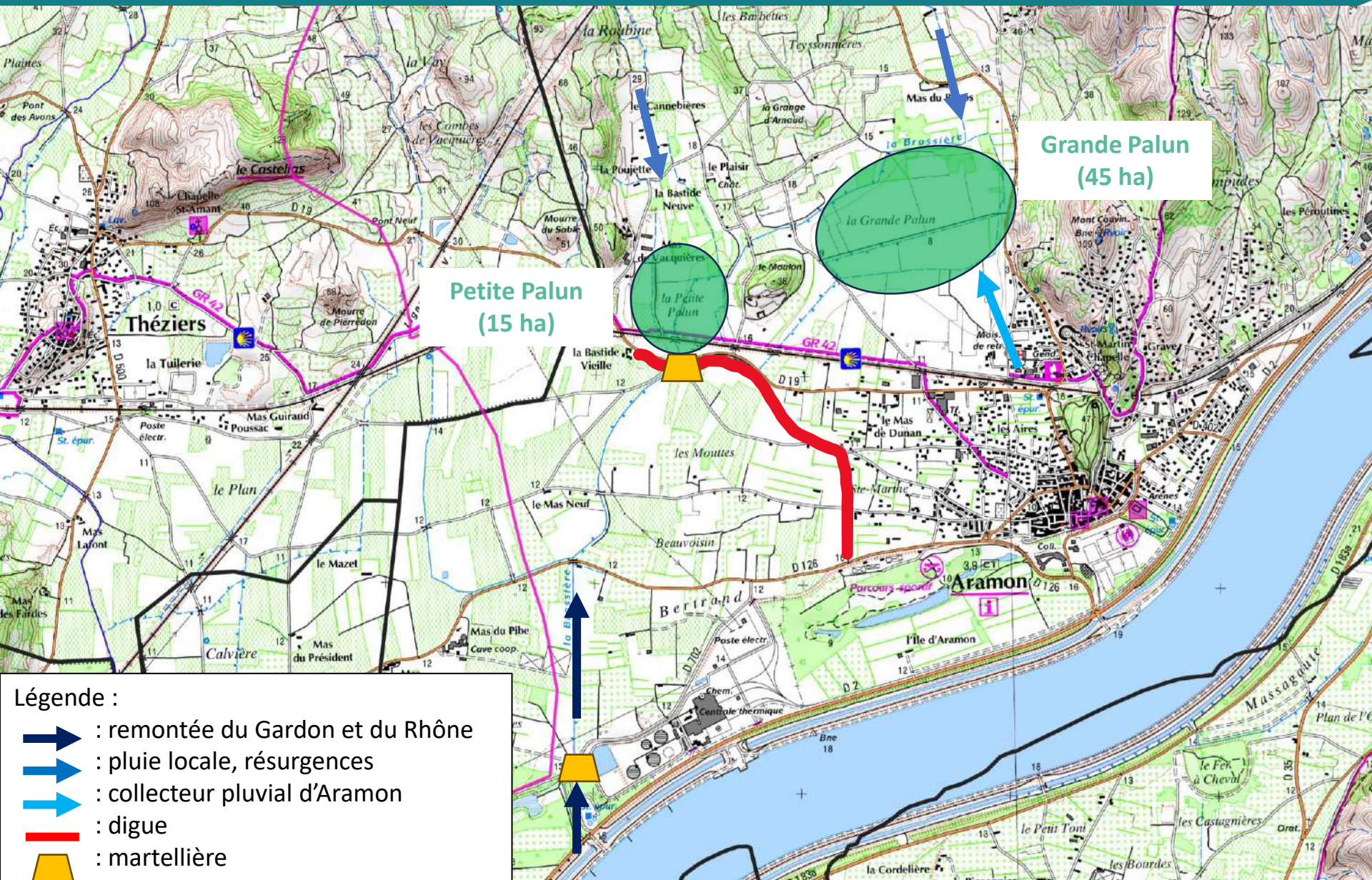
Eléonore Vandel, FCEN - eleonore.vandel@reseau-cen.org
<https://reseau-cen.org/fleuves-milieus-humides/pole-rhone-saone>

Restauration des prairies humides des Paluns à Aramon

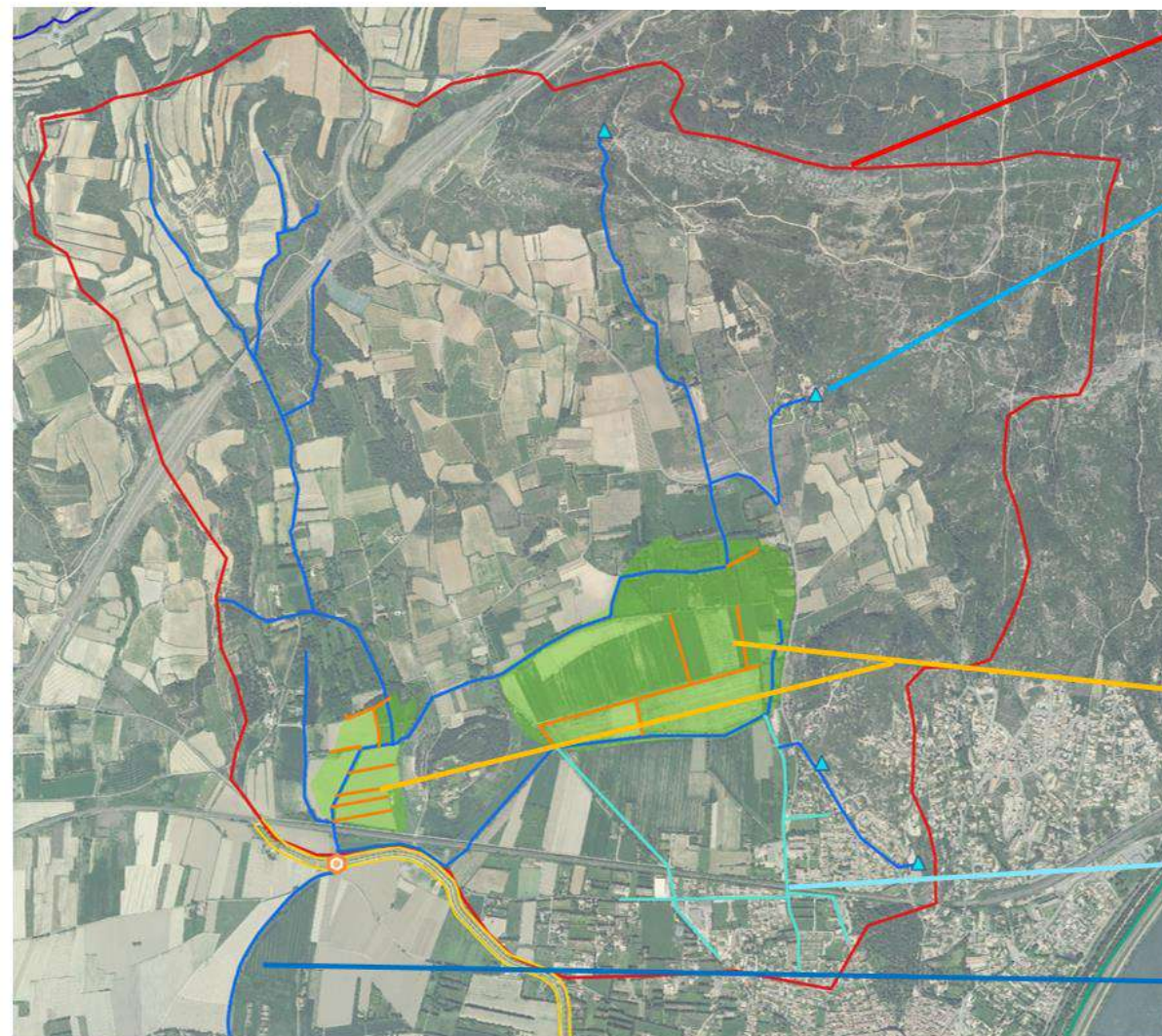


28 mai 2024

Les Paluns : une gestion anthropisée de l'eau



Les Paluns : détail du réseau hydrographique



Le bassin versant des Paluns (limites rouges sur la carte) collecte l'eau de pluie sur 870 ha. Les Paluns peuvent se remplir en quelques heures.

5 à 6 sources coulent irrégulièrement de l'automne au printemps.



Source du Paradis

Un réseau de drains agricoles creusés dans les années 1970 pour évacuer l'eau lors des submersions et assécher la zone humide.

Un réseau pluvial d'une partie du centre-ville se jette dans les Paluns.

Les crues du Gardon et du Rhône remontent jusqu'au Paluns via le contre canal.

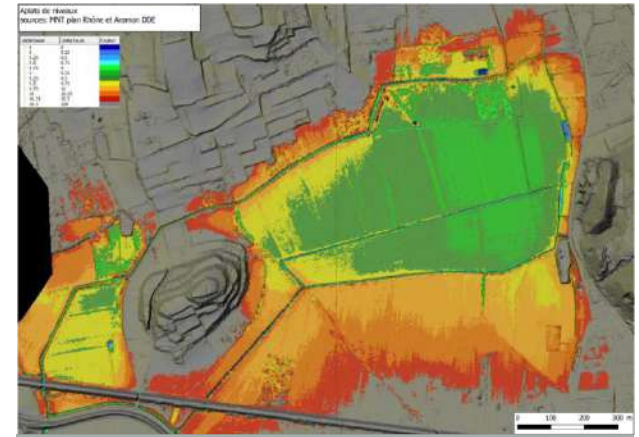
Les Paluns : présentation photographique



Carte d'état major 1866



Photographie aérienne 1942



Analyse altimétrique des Paluns



Photo 2015 (en rouge, périmètre des parcelles acquises ou à acquérir par l'EPTB Gardons)



Inondation des Paluns le 16 décembre 2003 (surverse de la digue lors de la crue du Rhône)

Les origines du projet

Etat initial

- ➔ 60 ha d'anciennes prairies et forêts humides drainées pour cultures annuelles vers 1970.
- ➔ Zones humides à l'état relictuel (forêts, prairies, fossés, mares, cours d'eau...).



Secteur boisé de la Grande Palun

Contexte

- ➔ Ville d'Aramon entourée de digues protégeant des inondations du Rhône et du Gardon.
- ➔ Site des paluns très fréquenté par les Aramonais (pied, cheval, vélo, chasse,...).
- ➔ Zone agricole au cœur d'enjeux et de conflits d'usages « risque inondation vs agriculture »

2010 : Mairie sollicite l'EPTB Gardons pour une gestion publique du site.

Objectifs multiples :

- ➔ Restaurer des zones humides fonctionnelles mais « ordinaires ».
- ➔ Maintenir une activité agricole compatible.
- ➔ Faciliter la gestion du risque inondation par l'EPTB Gardons.
- ➔ Ouvrir le site aux habitants + lieu de sensibilisation.
- ➔ Suivre l'efficacité du plan de gestion.

Les partenariats

Partenariat CEN – EPTB depuis 2023

- ➔ Signature d'une convention de coopération pour 2 ans
- ➔ Appui pour la conversion des grandes cultures en prairies
- ➔ Appui pour la réalisation d'inventaires et de suivis faune et flore sur le site



Partenariat CEN – EPTB – EDF à construire

- ➔ Sollicitation d'EDF pour co-financer certaines actions de la convention CEN - EPTB
- ➔ Intérêt +++ d'EDF pour le projet car en recherche de sites pilotes pour l'étude de la quantification stockage de carbone dans différents milieux dont les prairies humides
- ➔ Partenariat de recherche en cours de construction avec le MNHN et l'INRAE sur les liens entre le stockage carbone dans les sols, la biodiversité floristique et la biodiversité du sol dans un contexte de restauration de milieux prairiaux



Actions réalisées

Acquisitions :

- ➔ 49 ha acquis à ce jour,
- ➔ Fin acquisitions 2024/2025
- ➔ A terme : environ 50 ha prairies, 9 ha boisements, 1ha mares, roselières,...



Actions réalisées jusqu'en 2022 :

- ➔ 2019 : création mare temporaire en sortie de pluvial (0,5 ha).
- ➔ 2020 : topographie fine réseau hydraulique.
- ➔ 2021 : - MAJ données écologiques,
 - 2 projets d'ingénieurs Sup-Agro (pédologie / orientation gestion agricole),
 - Analyse activité microbio des sols.

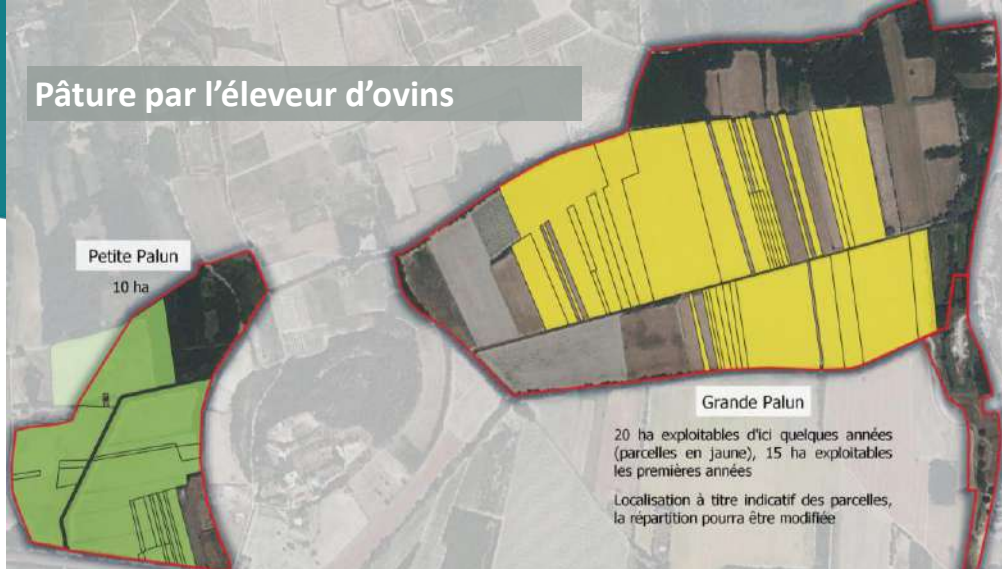
Restauration de prairies

Semis des parcelles en grande culture

Conversion cultures annuelles en prairies : 20 ha semés en octobre 2022 + 9 ha en février 2024 + 10 ha prévus automne 2024.

Gestion agro-écologique (fauche / pâture)

- ➔ AAC pour trouver un éleveur sur le site → convention éleveur ovins (30 ha - 5 ans).
- ➔ Conventions usages locaux (à faire) : chevaux, fauche (15 ha - 1 an). Gestion « au cas par cas ».



Diversification hydraulique du drain

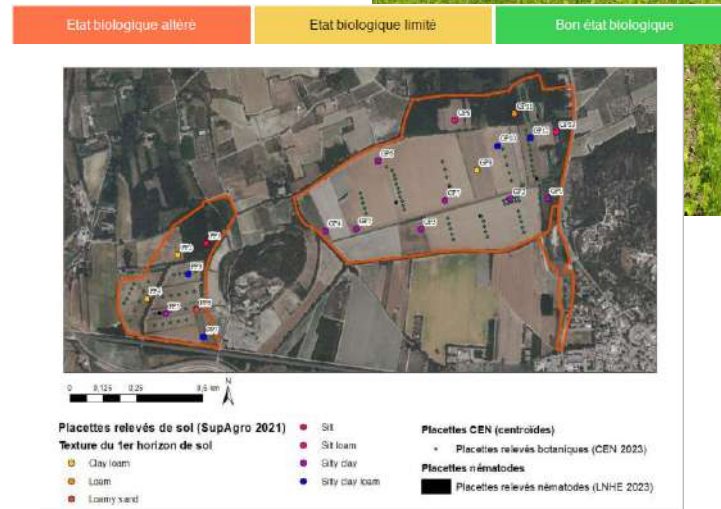
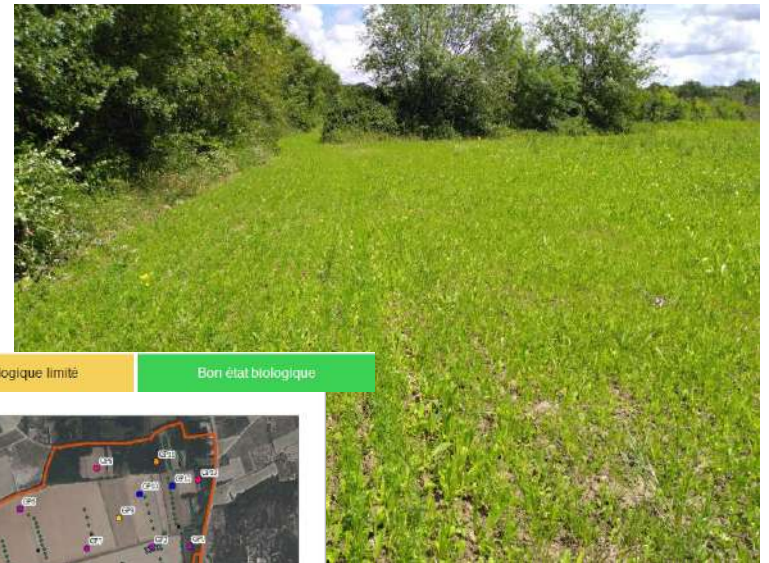
Mise en place des suivis « état 0 » 2023 - 2024

Suivis faune et flore

- ➔ Protocole floristique Rhoméo
- ➔ IQE
- ➔ Orthoptères
- ➔ Nématodes

Suivi pédologiques

- ➔ Suivi des produits phytosanitaires dans le sol
- ➔ Prélèvement carbone par sondages



Gestion hydraulique

- ➔ 2025 : modification gestion des martellières.
- ➔ 2026 – 2030 : optimiser/augmenter les mises en eau :
 - Martellière sur drain central Grande Palun.
 - Enlèvement des merlons agricoles.
 - Création d'un seuil filtrant.



Les deux martellières fermant les digues



Inondation par une crue du Rhône en 2021

QUELQUES PHOTOS D'ENSEMBLE



La Grande Palun...



Mare temporaire existante sur la Grande Palun



... et la Petite Palun avant les semis



Mare temporaire créée sur pluvial de la Jacotte

PNA BUTOR ÉTOILÉ : VERS UN PROGRAMME DE CRÉATION ET DE RESTAURATION DE ROSELIÈRES

Qui est le Butor étoilé ?

Un héron au plumage mimétique, emblématique des grandes roselières

Une espèce menacée en France (< 100 mâles chanteurs) par la dégradation de son habitat sous l'effet des pressions anthropiques et du changement climatique

Une espèce parapluie dont la préservation permettra de protéger les zones humides et toute l'avifaune qu'elles accueillent

Quel cadre d'action ?

Un plan national d'actions (PNA) est en cours de rédaction avec 2 objectifs :

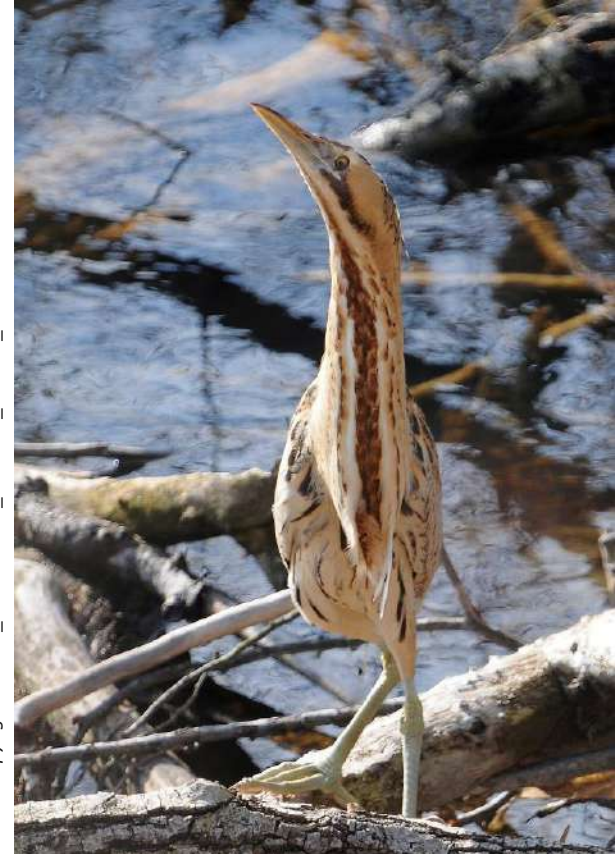
- Restaurer les habitats où le Butor est encore présent
 - Créer de nouvelles roselières aux niveaux d'eau maîtrisés à partir des noyaux de population actuels
- ▶ Le delta du Rhône est ici un des bastions de l'espèce

Calendrier

Publication attendue du PNA au 1^{er} trimestre 2025

Le Butor étoilé a besoin de grandes surfaces de roselières pour nicher et de zones d'eau libre à proximité directe pour s'alimenter

Copyright : Große_Rohrdommel_Botaurus_stellaris_3a



Awaly Hny/rspb-images.com





RHÔNE-PAYS D'ARLES

Zoom sur l'éduc lône

Comité des gestionnaires

Mardi 28 mai – 10h à 17h

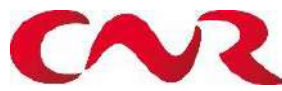
Plan
Rhône
Saône

 PRÉFÈTE
COORDONNATRICE
DU BASSIN
RHÔNE-MÉDITERRANÉE

agence
de l'eau
RHONE-MEDITERRANEE
CORSE

 Occitanie
Occitanie - Méditerranée

RÉGION
SUD
PROVENCE
ALPES
CÔTE D'AZUR

 CNR

 DÉPARTEMENT
BOUCHES
DU RHÔNE



CONSEIL
DÉPARTEMENTAL
GARD

Département
de VAUCLUSE

ARLES
Patrimoine mondial
de l'Humanité



Syndicat Mixte Interdépartemental
d'Aménagement
SYMADREM
Des Dignes du Delta
du Rhône et de la Mer

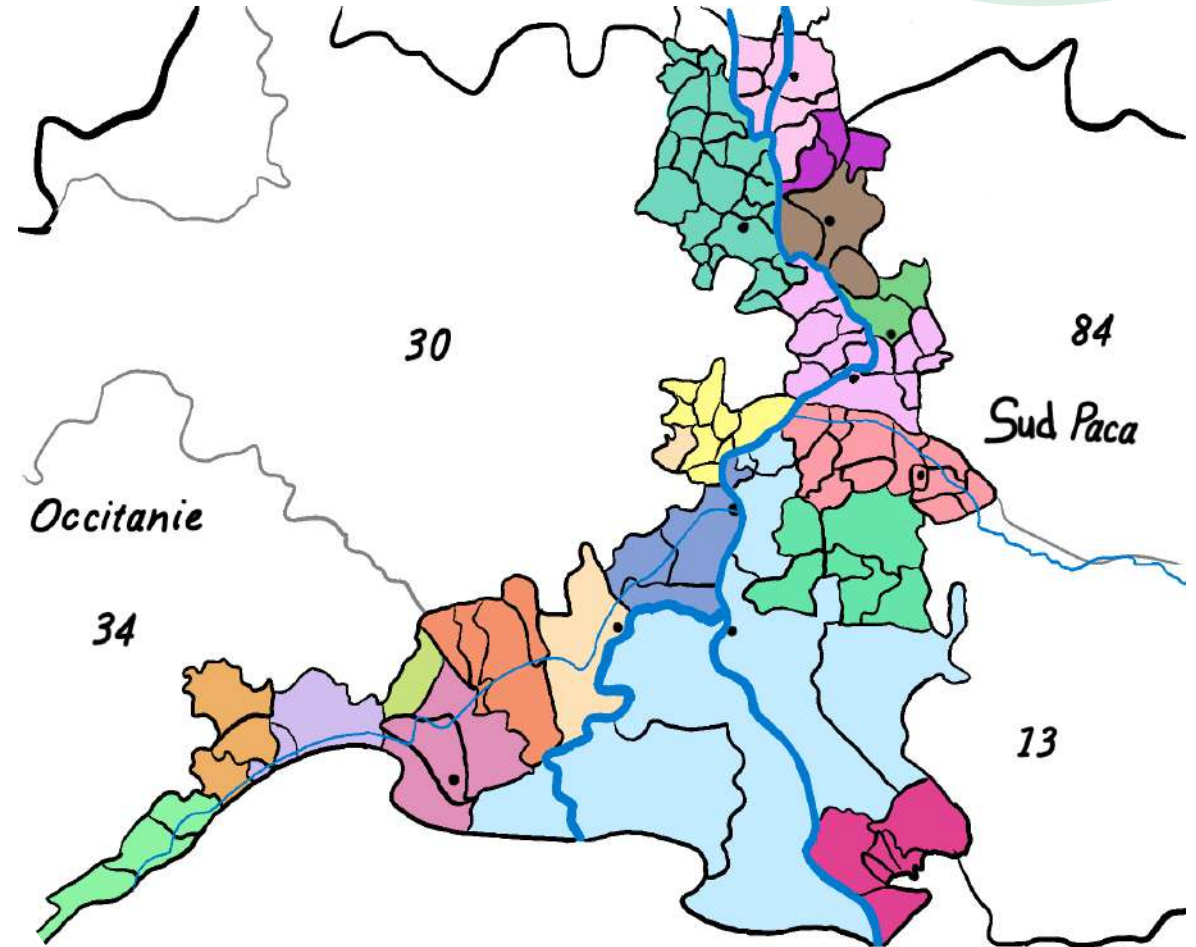
Le CPIE Rhône Pays d'Arles



RHÔNE-PAYS D'ARLES



CPIE
RHÔNE-PAYS D'ARLES
Centre Permanent d'Initiatives
Rhône-Pays d'Arles
A.E.E.C : Association pour
l'Éducation à l'Environnement
et à la Citoyenneté
du Pays d'Arles



Mission Rhône aval 2023



RHÔNE-PAYS D'ARLES

ANIMATION DU RÉSEAU

Favoriser la circulation d'informations entre les acteurs

Accompagner les projets autour du Rhône

PROCESSUS EXPÉRIMENTAL DE CONSOLIDATION DES LIENS ENTRE LES TERRITOIRES ET LE PLAN RHÔNE-SAÔNE

Consolider les liens entre les territoires et le Plan Rhône Saône
Proposer des modalités de structuration de ces liens, à moyen terme

ENQUÊTE DE PERCEPTION « LA CULTURE DU FLEUVE RÉ-INTERROGÉE

Dresser un état des lieux des recherches réalisées ou en cours portant sur les perceptions du fleuve et des risques associés

SCIENCES PLURIELLES 2° ÉDITION

Promouvoir la recherche et les carrières scientifiques, notamment féminines

Diffuser les connaissances relatives au fleuve

DANS LES BRAS DU RHÔNE 7° ÉDITION

Déployer un évènement dans l'espace Rhône Méridional

Favoriser une programmation co-construite

Promouvoir la culture du fleuve

ETUDE ACTION ZONES HUMIDES EDUC LÔNES

Etablir une méthodologie pour valoriser les lômes et les espaces naturels du fleuve auprès de publics variés et en impliquant divers acteurs

PROJET CLASSES ET ATE

Permettre l'appropriation d'un site naturel, par la découverte de ses patrimoines et de ses enjeux, par la rencontre des acteurs

Etude action 2022/2023



RHÔNE-PAYS D'ARLES



Mondragon
commune du Vaucluse



Syndicat Mixte Inter-régional
d'Aménagement
SYMADREM
Des Dignes du Delta
du Rhône et de la Mer

Conservatoire
d'espaces naturels
Provence-Alpes-Côte d'Azur



PAYS DE VAUCLUSE

Etude action & Educ'lône 2023



RHÔNE-PAYS D'ARLES



3

Livrables réalisés

100

Elèves sur la période
scolaires 2023/2024

4

Niveaux différents



- Finalisation des interventions sur la lône Arles Tarascon et pérennisation
- Mise en œuvre d'un nouveau dispositif sur le bras de Fer, avec la Tour du Valat

2022

**Etude
action**

- Atelier concertation
- Réflexion autour d'une méthodologie

2024

**Educ'
lône**

- Mise en place des projets
- Evaluation

2025...

**Educ'
Rhône**

- Multisites
- Dynamique collective



RHÔNE-PAYS D'ARLES

Merci pour votre écoute

Plan
Rhône
Saône

 **PREFÈTE
COORDONNATRICE
DU BASSIN
RHÔNE-MÉDITERRANÉE**
État
Liberté
Prospérité

**agence
de l'eau**
RHONE-MEDITERRANEE
CORSE
AGENCIAMENTO PUBBLICO DEL'ESTR


Occitanie
Occitanie - Méditerranée

**RÉGION
SUD**
PROVENCE
ALPES
CÔTE D'AZUR



 **DÉPARTEMENT
BOUCHES
DU RHÔNE**



**CONSEIL
DÉPARTEMENTAL
GARD**


 **Département
de
VAUCLUSE**

ARLES
Patrimoine mondial
de l'Humanité



SYMADREM
Syndicat Mixte Interdépartemental
d'Aménagement
des Digues du Delta
du Rhône et de la Mer



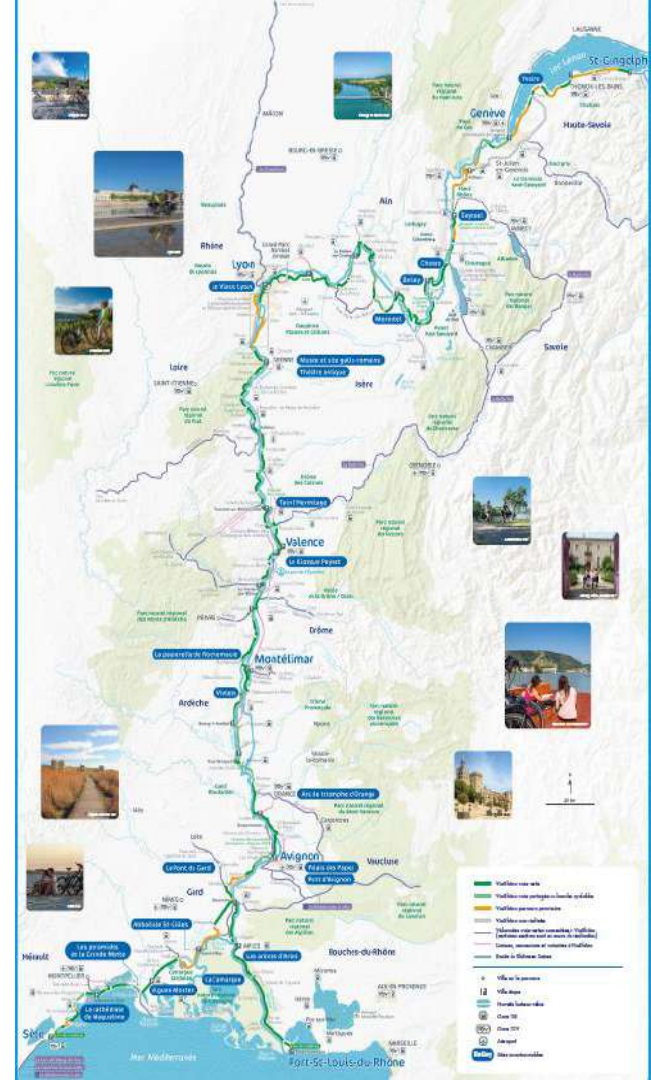
Présentation ViaRhône
Conservatoire des espaces naturels
28 mai 2024

Vincent TAVARES animateur tronçon Médian - viarhona-median@valenceromanstourisme.com
Tanguy PETIT animateur tronçon Nord - tanguy.petit@balconsdudauphine.fr

La carte de visite ViaRhôna

- Plus de 30 gares le long du parcours
- 77 sites naturels protégés et 3 Parcs naturels régionaux
- 3 villes traversées classées Unesco : Lyon, Avignon, Arles et des monuments prestigieux
- Un itinéraire accessible, moins de 3% de dénivelé (à l'exception des 120 premiers kilomètres au départ de Saint-Gingolph)

Des aménageurs et cofinanceurs publics (et privés) historiques :
Fonds européens, Etat, Régions, Départements, Intercommunalités,
Compagnie Nationale du Rhône, ...



Présentation de la gouvernance ViaRhôna



La Région
Auvergne-Rhône-Alpes

Collectivité en charge de la coordination **du Comité d'itinéraire ViaRhôna** associant près de 150 partenaires

Raphaël TRICHARD, Coordonnateur ViaRhôna, Direction du Tourisme



**Auvergne
Rhône-Alpes**
Tourisme

Animateur de la **Commission dédiée au marketing, à la promotion et communication de ViaRhôna**

Caroline CHOUVY, Animatrice COMARK ViaRhôna

Animation ViaRhôna de proximité



ViaRhôna Nord
Léman - Lyon
Tanguy PETIT



ViaRhôna Médiann
Lyon - Avignon
Vincent TAVARES

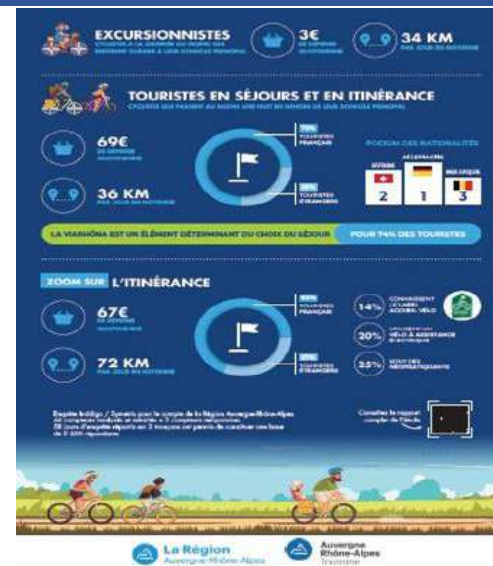


ViaRhôna Sud
Avignon - Méditerranée
Sophie BELLIN

La fréquentation sur ViaRhôna

- Estimation de passages par ViaRhôna : **2 865 000** (1,1 millions en 2017)
- Estimation personnes sur l'itinéraire ViaRhôna : **2 613 000**
- Estimation de touristes sur ViaRhôna : 486 000 (25% d'étrangers)
- Estimation d'itinérants sur ViaRhôna : 183 000 (63% de français et 37% d'étrangers)

- Dépense moyenne journalière estimée des touristes : 69€/j (66€/j en 2017)
- Estimation des retombées économiques sur l'itinéraire ViaRhôna 43 M€
- 1km de ViaRhôna aménagé génère 53 000 € de dépenses sur le territoire chaque année.



Les Espaces Naturels : une thématique majeure du Comité d'itinéraire ViaRhôna (animé par la Région Auvergne-Rhône-Alpes)

Actions identifiées et significatives

Actions identifiées mais peu significatives

Actions non identifiées

Actions	Objectifs	2022-2024	Perspectives 2024
<u>Espaces naturels</u>	Donner de la visibilité aux atouts environnementaux de ViaRhôna avec la démarche FCEN		Poursuite de la démarche
<u>Développement de l'intermodalité (train / car)</u>	Opérations en intermodalités avec SNCF Mise en avant d'offre de car privé		Poursuite de la démarche
<u>Développement des services</u>	Accompagner les collectivités maîtres d'ouvrages sur les aires d'arrêt, parking, hébergement		Accentuation des initiatives auprès des réseaux sociopros + développement des aires de services
<u>ViaRhôna et le Rhône</u>	Identifier les rapprochements avec le tourisme fluvial (dont services communs)		Consolidation du <u>fluvestre</u>
<u>Nouvelle gouvernance</u>	2021 : mise en place de la structure de la nouvelle gouvernance avec le financement des 3 missions d'animation des tronçons. 2022 : adoption de cadre et de pratique pour l'ensemble du partenariat, notamment dans le champ de la promotion		Structurer les tronçons Adapter /articuler les périmètres d'action
<u>Etude de fréquentation</u>	Réalisation d'une étude de fréquentation selon méthodologie EVA VELO		
<u>DATA</u>	Assurer le recueil et l'harmonisation des données de l'itinéraire (partenariat ou prestataire)		COTECH <u>Avril 2024</u>
<u>Avancement de l'infrastructure</u>	Mise en place d'un suivi précis (cartographie) Assurer le partage d'expérience sur les revêtements et les remontées racinaires		Etat d'avancement au COTECH <u>Avril 2024</u>
<u>Gestion dynamique de la marque</u>	Mise en œuvre des nouvelles dispositifs Contrat de marque « Expériences <u>ViaRhôna</u> »		Edition 2024 ? Recherche autre initiative
<u>Handicap</u>	Identifier et déployer des actions permettant de favoriser l'accessibilité de l'itinéraire		Recensement et recherche d'initiatives COTECH 06/2024

Démarche “Espaces Naturels” innovante et spécifique à la véloroute ViaRhôna, inscrite à son plan de développement et à consolider au cours des prochains mois

ACTIONS DE PROMOTION / COMMUNICATION

COMMISSION MARKETING VIARHÔNA

(animé par Auvergne-Rhône-Alpes Tourisme)

ACTIONS PHARES

- Animation du site web et mise à jour de contenus
- Animation de la page FB + campagnes dédiées - **138 000 fans**
- campagnes digitales
- Relations presse + accueils de journalistes et influenceurs
- Réédition et diffusion des cartes touristiques 30 000 ex en FR + 5000 ex en anglais, allemand et NL
- Achat médias dans des supports print nationaux et internationaux (affichage sur le tram, le mag du Routard, ...)
- Participation à des salons professionnels : RDV en France , Cycle Summit, Green France
- Participation à des salons grand public – Fr et étrangers
- Gestion de la photothèque et vidéothèque



Comment mettre en avant les ENS

- Carte de tronçons
- site internet
- article sur le site viarhona.com
- article sur espace pro à destination des socio-pros
- post(s) sur la page FB de ViaRhôna

Obj : Mettre en valeur la dimension comportementale et pédagogique des ces espaces naturels

Perspectives des tronçons

Le collectif Léman - Lyon :

- Un **programme d'actions** depuis 2017 avec plan d'actions de 150 000€ / an
- Un **séminaire par an**, ouvert aux socio-professionnels en lien avec leurs OT
- Travaux : manque la partie nord Seyssel, travaux pour 2026
- Le collectif Léman - Lyon travaille sur des **offres de séjours sur chaque EPCI** et sur le tronçon
- **Campagnes vidéos** ([lien](#)) et photos réalisées en 2023. Campagne photos relancée en 2024.
- **Signalétique complètement améliorée entre 2025 et 2026**
- **Densification des aires de services et haltes repos**
- **Newsletter** distribuée par les OT

ViaRhôna Médian Lyon - Avignon :

- Développer le fonctionnement en tronçon et en ateliers techniques
- Etat des lieux et amélioration de l'offre ViaRhôna
- Mise en tourisme de la véloroute et des territoires
- Intégration et développement du réseau des socio-professionnels.

ViaRhôna Sud :

- Consolider le collectif de partenaires travaillant autour de ViaRhôna
- Sollicitation des partenaires sur diverses thématiques : amélioration des étapes sur le site internet, mise à jour de la carte générale/tronçon, création de nouvelles boucles locales, amélioration des services
- Suite à la réalisation à vélo d'un état des lieux des aires de services fin avril => groupe de travail avec les partenaires sur cette thématique
- Mieux faire connaître ViaRhôna aux socio-professionnels du réseau
- Co-travail de conception des deux panneaux d'arrivée (Port-St Louis-du-Rhône et Sète)

ViaRhôna et les espaces naturels 2023

- Demande des gestionnaires de sites naturels confrontés au passage de ViaRhôna sur leur site ou à proximité
- Étude scientifique RhôneVel'eau qui a révélé l'attente des utilisateurs de ViaRhôna concernant la nature

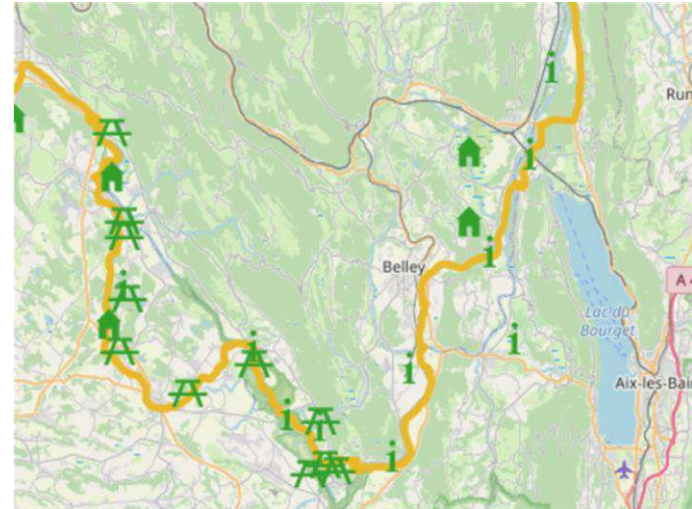
- Mettre en réseau les gestionnaires
- Accompagner une démarche active d'accueil des cyclistes
- Analyser les besoins de communication
- Capitaliser sur le retour d'expérience

Actualisation du réseau et du classement des sites : réalisation d'une [cartographie interactive](#) et déploiement de la démarche sur le tronçon Rhône médian

Signalétique en cours de mise à jour : en cours de test sur le tronçon Léman-Lyon (sélection des espaces naturels à signaler dans le schéma de signalétique en cours)

Communication : actualisation des [cartes par tronçon](#) et proposition d'une liste de sites naturels souhaitant être ajoutés, échanges avec les tronçons (exemple de Léman-Lyon en 2023) sur les différentes aide à la sélection de lieux de tournage permettant de valoriser le patrimoine naturel

Participation aux réunions sur les différents tronçons et comités ViaRhôna (séminaire Léman - Lyon, médian, COTECH ViaRhôna, restitution de l'étude de fréquentation ...)



Besoins communs gestionnaires / ViaRhôna

- **Actualiser l'inventaire des sites naturels concernés par ViaRhôna** : avoir une sélection fine des sites à valoriser autour et sur ViaRhôna
- Donc, définir les sites intégrés dans la communication et le parcours ViaRhôna et **développer une stratégie d'accueil des touristes à vélo sur les sites retenus** : aménagements / équipements, interprétation ...
- **Accompagner le développement de la communication** sur les espaces naturels à l'échelle de l'itinéraire depuis les outils ViaRhôna et depuis les outils des espaces naturels
- Organiser une réunion annuelle de **bilan sur la saison entre sites et tronçons ViaRhôna** (gestion, suivi de la fréquentation sur les sites, besoins et attentes, problématiques rencontrées ...)

Besoins spécifiques par tronçon :

Nord	Médian	Sud
<ul style="list-style-type: none"> - Mise en relations et premiers échanges sur les projets, besoins et attentes de chacun - Intégration des espaces naturels dans les programmations de communication (carte touristique, vidéos, photos, séjours thématiques ...) 	<ul style="list-style-type: none"> - Mise en relation des Offices de Tourisme et EPCI avec les conservateurs EN - Intégration des espaces naturels dans nos réunions et futures actions - Développer des actions en commun (sensibilisation...) 	<ul style="list-style-type: none"> - Prévoir des échanges avec les EN sur leurs projets et voir comment les valoriser => projets de boucles locales ? - Mieux mettre en avant les EN sur les documents de promo/communication