

Comité des gestionnaires Rhône & Saône

2 mars 2026 à Vernaison

COMPTE RENDU

Le comité des gestionnaires est l'instance de représentation des acteurs du réseau Rhône & Saône. Animé par la Fédération des Conservatoires d'espaces naturels, il réunit les gestionnaires de milieux humides, les collectivités et établissements publics, les partenaires institutionnels, ainsi que les représentants d'autres réseaux impliqués sur le territoire Rhône-Saône.

Les réunions du comité permettent de faire connaître les dynamiques et les projets en faveur des zones humides des vallées du Rhône et de la Saône, d'échanger sur les expériences en cours et passées, d'identifier les besoins des acteurs et de proposer des projets et des actions à mener pour le réseau.

Les documents des précédentes réunions sont disponibles à [ce lien](#).



SOMMAIRE

1	Retour sur l'année 2025	3
2	Actions 2026	4
3	Atelier - outils à disposition du réseau	6
4	Démarche « espaces naturels et ViaRhôna »	8
5	Résultats de l'expérimentation de la lône de Jonage	11
6	Visite du chantier de restauration écologique du Rhône sur le site de Ciselande-Jaricot (Vernaison)	13
7	Liste des participants	16

La réunion a rassemblé **47 participants**.

[Accéder au diaporama](#)



1 Retour sur l'année 2025

► [Voir diaporama](#)

Poursuite des missions du pôle Rhône & Saône portées par la Fédération des Conservatoires d'espaces naturels : accompagner la mise en œuvre opérationnelle des projets ; poursuivre et déployer l'animation réseau.

Organisations de temps d'échanges

- **Comité des gestionnaires** (16 mai 2025 à Lyon - 40 participants) → voir [compte rendu](#) et [présentations](#).
- **Comités de tronçon** (Rhône médian le 3 juin, Rhône aval le 10 juin, Rhône amont le 20 juin - 80 participants au total, représentant une cinquantaine de structures différentes). La [synthèse](#) et les présentations sont disponibles en ligne [ici](#).
- **Journée technique « quel avenir pour les forêts alluviales du Rhône et de la Saône ? »** (7 octobre 2025 à Lyon - 60 participants). La [synthèse](#) et les présentations sont disponibles en ligne [ici](#).
- **Formation « animation territoriale »** - module « Communiquer pour accompagner le changement » proposé par l'URCPIE AuRA (28 et 29 janvier 2025). Possibilité, si intéressés, d'organiser des sessions pour le réseau + voir [catalogue de formation de l'URCPIE](#).

Communication et valorisation

- Publication de 4 **lettres d'information** (disponibles [à ce lien](#), ainsi que le [formulaire d'inscription à la lettre](#)).
- Publication de la [synthèse des 9^{es} rencontres du réseau](#).
- **Fiches de retours d'expériences** (disponibles [ici](#)).
- Actualisation et diffusion de la **plaquette** « [Agir pour les zones humides des vallées du Rhône et de la Saône](#) ».
- Mise à jour du [site web](#) et publication d'actualités sur les **réseaux sociaux** (notamment LinkedIn [FCEN](#) et [Plan Rhône-Saône](#)).
- Mise à disposition de **l'exposition photo** « *les milieux humides des vallées du Rhône et de la Saône* » (au Nature Color Day le 5 juillet et dans la maison d'accueil de l'île du Beurre de septembre à novembre). L'exposition est empruntable gratuitement (contact : polerhone@reseau-cen.org).



Collectif éducation aux territoires du fleuve Rhône

Initié en 2013, il regroupe des acteurs gestionnaires d'espaces naturels en bord de fleuve et menant des actions d'éducation à destination des publics, ainsi que des structures d'animation de réseau.

- [Festival Dans les bras du Rhône](#) (organisé sur le Rhône aval) : a remonté le fleuve à la découverte de nouveaux territoires pour l'édition 2025. Ce sera renouvelé cette année.

Outil cartographique « [projets ZH Rhône Saône](#) »

Il présente des exemples de projets en faveur des zones humides des vallées du Rhône & de la Saône - afin de faciliter le partage, l'échange et la valorisation des projets entre les gestionnaires et autres acteurs intéressés par les zones humides (pour le moment, seuls les projets issus des fiches retours d'expériences Rhône & Saône ont été saisis).

- Ajout sur la carte des sites forestiers d'intérêt dans la stratégie du PNA forêts alluviales.
- A compléter !

[Annuaire cartographique des acteurs](#)

- Ajout d'un filtre par statut.
- Pour toute demande d'ajout de structure, contacter : polerhone@reseau-cen.org.

Accompagnement et suivi des projets ZH : l'enquête projets est toujours active !

Si vous avez un nouveau projet de restauration ou préservation de zones humides qui pourrait entrer dans le cadre du Plan Rhône-Saône, dont nous n'aurions pas encore connaissance, nous vous invitons à remplir [ce court formulaire](#). Nous vous recontacterons ensuite afin d'échanger sur votre projet et de vous apporter toutes les informations utiles concernant les financements et partenariats possibles.

Un bilan des projets ZH recensés a été présenté au CTTI « eau et biodiversité » le 10 juin.



2 Actions 2026

ANIMATION DU RÉSEAU

Poursuite des actions : suivi et accompagnement des projets, lizmap projets ZH et annuaire, communication... Organisation du comité des gestionnaires.

WEBCAFÉS RHÔNE & SAÔNE

La FCEN propose cette année des « webcafés » afin de permettre davantage de partages de retours d'expériences au sein du réseau.

 1^{er} webcafé le **jeudi 2 avril à 13h30**

 « [Préservation de la ZH de Malessard](#) »

 Présenté par EDF et le Conservatoire d'espaces naturels Isère



RETOURS D'EXPÉRIENCES

- Actuellement 20 fiches REX sont disponibles en ligne ([ici](#)), ainsi que le [recueil d'expériences 2021](#).
- Un [appel à retours d'expériences](#) a été envoyé à l'ensemble du réseau en juillet 2025.
- Il est envisagé de publier les nouvelles fiches réalisées durant le plan Rhône-Saône 3 dans **un prochain recueil en 2028**.



ORGANISATION DES 10^{ES} RENCONTRES DU RÉSEAU RHÔNE & SAÔNE

➔ *Thème : Innovation et approches nouvelles autour de la restauration des lînes et marges alluviales*

Le séminaire est coorganisé cette année avec le CEN Rhône-Alpes et devrait avoir lieu la 1^{ère} semaine de novembre dans l'Ain.

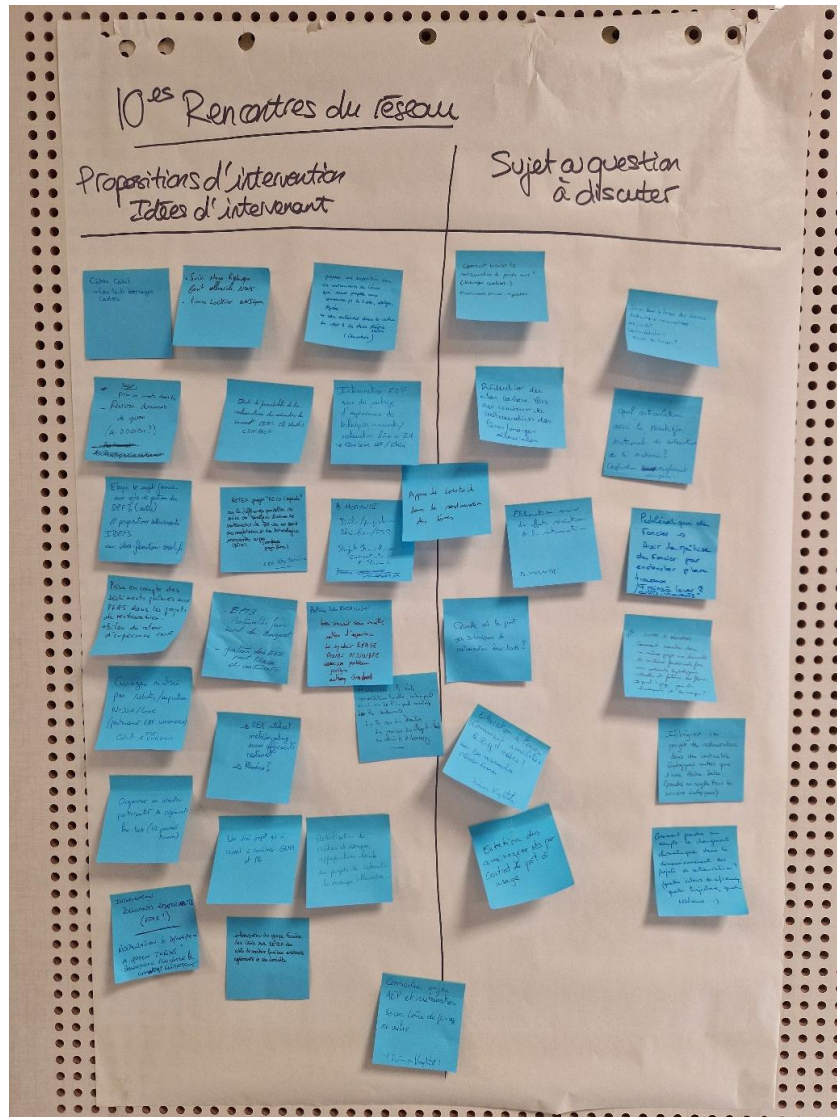
Un premier atelier « post-it » a permis d'identifier de nombreuses idées de sujets et d'interventions pour cet évènement, que nous pouvons répartir en 4 sous-thèmes.

- L'innovation scientifique
 - Utilisation du métabarcoding dans le suivi de l'efficacité de la restauration (Rhônéco) ; projet RE-CO Crapauds (CEN Haute-Savoie) ; suivi du stress hydrique de la forêt alluviale NDVI (ENS Lyon)...
- L'innovation technique
 - Curage réalisé par des robots aspirateurs Nessie / Lisie (EDF) ; approche low-tech (organiser un chantier participatif de régénération low-tech d'1/2 journée sur le terrain durant le séminaire ?)...
- L'innovation en matière de foncier
 - Les biens vacants et sans maître (exemple de l'EPAGE Doubs Dessoubre) ; élargir le sujet foncier aux règles de gestion du DPF ; intervention du groupe foncier des CEN...
- L'innovation en matière de mobilisation locale
 - Mobilisation des acteurs et usagers, appropriation locale des projets de restauration des marges alluviales ; projet ResiRiver (Elsa Picard) ; élaboration du suivi des effets sociétaux de la restauration...

Autres idées :

- Restauration des francs bords de Bougerot (EPTB Saône & Doubs).
- Étude de faisabilité de la restauration du méandre de Lamiat (ENS Ile Vieille).
- Concilier les enjeux d'alimentation en eau potable avec la restauration (lîne de Jonage).
- Comment concilier dans un même projet une diversité de milieux fonctionnels face aux contraintes hydrologiques actuelles et futures du fleuve => quel « gage » pour la biodiversité et les usages ?
- Quelle articulation avec la stratégie nationale de restauration de la nature ?

- Éducation à l'environnement : comment sensibiliser le plus grand nombre ? Cas des maraudes (ex de la lône de Jonage).
- Comment traiter les « points noirs » (décharges, remblais...) : financement, ingénierie, foncier ?
- Prise en compte des sédiments pollués aux PFAS dans les projets de restauration.



3 Atelier - outils à disposition du réseau

Un temps d'atelier a permis aux participants d'exprimer, par le biais de post-it, leurs avis et besoins concernant les différents outils à disposition du réseau.

1. Partage d'informations au sein du réseau

- Lettres d'info Rhône & Saône (trimestrielle) :
 - Bon format, bonne fréquence, bon relais !
 - Difficile à identifier via l'adresse mail FCEN : envoi via mail animateur ou adresse dédiée plan Rhône Saône.

- Réseaux sociaux :
 - LinkedIn est le réseau le plus pertinent pour relayer les actualités Rhône & Saône (11 votes).
 - Envoyer du contenu (type texte + photo ou autre) au SGAR afin que le LinkedIn du Plan Rhône Saône puisse relayer davantage les posts.
- Site web :
 - Peu utilisé, sauf si liens depuis la lettre d'info pour télécharger les documents.
 - Ajouter un lien sur le site internet du plan Rhône-Saône qui renvoie sur la page Rhône Saône du site de la FCEN.
 - Lien avec l'Observatoire régional de la biodiversité (ORB) et vice-versa ?

2. Retours d'expériences

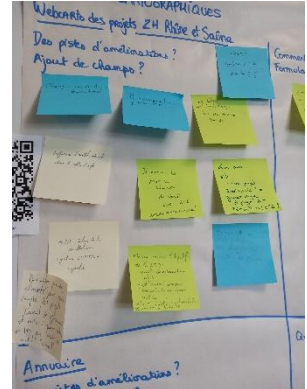
- Fiches REX Rhône & Saône :
 - Fiches intéressantes mais parfois oubliées : plus communiquer dessus, peut-être valoriser une fiche REX lors de l'envoi de la lettre d'info ?
 - Design sympa, contenu intéressant, mais finalement pas utilisé, soit on connaît le projet, soit on cherche par d'autres moyens.
 - Mise en ligne sur le site de l'ORB + guichet unique « Mon Projet Biodiversité » (déployé par la Région AuRA et l'OFB) ?
- Webcafés Rhône & Saône (Interne au réseau ou ouvrir à tous ? Com large ? Replay ? Quel jour et quel horaire de préférence ?)
 - Plutôt restreindre aux membres du réseau plutôt que d'ouvrir à tous.
 - Replay : une majorité de votes « pour » (même s'il est difficile de trouver le temps de les visionner).
 - Il est important d'avoir accès aux ressources également (présentations, biblio...).
 - Durée : 1h, 1h30 maximum.
 - Horaire : 13h30 c'est bien (sauf le mercredi). Début d'après-midi voire le temps de midi.
- Autres formats ?
 - Visite de sites REX : s'associer à l'ARRA² + RGMA BFC ?
 - Intérêt de partager les vidéos qui peuvent être faites sur les projets : source d'inspiration pour valoriser efficacement les projets.

3. Outils cartographiques

- Webcarto des projets ZH :
 - Proposition de champs à ajouter :
 - Gestion d'EEE dans le projet.
 - Problématiques rencontrées.
 - Projets à ajouter :
 - Entretien roselière de Printegarde
 - Projets de restauration de lônes (CNR, EPTB)
 - APPB Islon de la Barthelasse (gestion CEN PACA)
 - Ajouter la couche des aires protégées.
 - Préciser et catégoriser les différents types de projet.
 - Peut-être pas assez alimenté pour rendre compte des projets. Travail de référencement et mise à jour coûteux en temps pour avoir un outil « vivant ».



- Mieux cadrer l'objectif de la BDD : projets de restauration en cours ; projets anciens mais sur lesquels des suivis sont réalisés... Selon les objectifs les infos ne semblent pas les mêmes + pas le même intérêt.
- Diffuser l'outil webcarto dans la lettre d'info.
- Lien avec le site « Mon Projet Biodiversité ».
- Comment le compléter ? Point tél (à privilégier car plus facile à organiser et moins chronophage) ou formulaire.
- Annuaire :
 - Haute-Savoie : ajouter Syr'Usses et CC du Genevois.



4. Nouveaux outils à développer ? Quels besoins ?

- Mise à jour de l'exposition photo ou complément ?
- Exposition sur la restauration des lînes pour les scolaires (écoles, collèges, lycées).
- Valorisation via des événements festifs.
- Discord.

4 Démarche « espaces naturels et ViaRhôna »

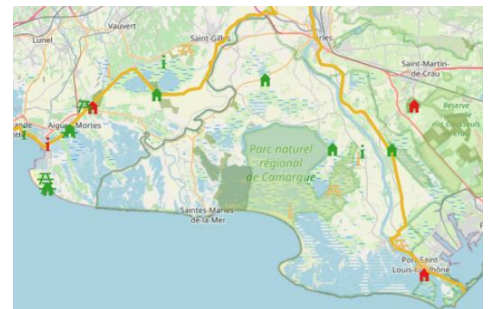


Présentation de Eléonore Vandel (FCEN), Raphaël Trichard (Région AuRA), Vincent Tavares (CCBD) et Camille Chanal (Ardèche Tourisme)

► [Voir diaporama](#)

L'historique de la démarche a été rappelé.

- Phase 1 : étude des référentiels dédiés à l'accueil vélo et proposition d'un référentiel spécifique.
- Phase 2 : identification et classification des sites sur les trois tronçons.
- Phase 3 : mise à jour des [cartes ViaRhôna de tronçon](#), de la base de données et de la [cartographie interactive](#).



Retour sur les actions 2025 de la FCEN

- Mise à jour des cartes.
 - Actualisation de la cartographie interactive : visualisation des besoins en communication via un code couleur, rédaction d'un [article](#) sur l'espace pro ViaRhôna).
 - Accompagnement pour l'actualisation des cartes ViaRhôna de tronçon.
- Accompagnement des tronçons sur les thématiques en lien avec les espaces naturels.
 - Schéma de signalétique du tronçon nord.
 - Développement des aires de service du tronçon sud.
 - Organisation d'un atelier technique sur le tronçon médian le 8 avril (Le Pouzin) sur la thématique de l'information et de la communication autour des sites naturels,

	Volonté de communication		
	OUI	?	NON
Pause nature	i	i	i
Halte nature	🌳	🌳	🌳
Pôle nature	🏠	🏠	🏠
Non valorisable	•	•	•

coorganisée avec l'animateur de tronçon ViaRhôna, et qui a réuni 20 participants : gestionnaires d'espaces naturels et acteurs de la mise en tourisme de la ViaRhôna. Une visite à vélo du site Natura 2000 de Printegarde a permis de mettre en lumière les opportunités et les défis liés à la fréquentation de cette voie verte, ainsi que les outils de communication en place.



- Réunions bilan par tronçon.
- Représentation des gestionnaires dans les instances ViaRhôna.

Propositions pour 2026

La FCEN aura moins de temps à accorder à la démarche car la mise en œuvre de la stratégie EEE qui a démarré début 2026 nécessite que la nouvelle chargée de mission EEE Rhône (Marie Chambonnière) soit à temps plein sur ce sujet. L'animation de la démarche est reprise par Eléonore Vandel.

Poursuite des actions suivantes :

- Représentation des gestionnaires aux instances de l'itinéraire :
 - communication sur la démarche et sur la carte interactive,
 - transmission des informations pertinentes aux gestionnaires.
- Organisation d'un temps dédié pendant le comité des gestionnaires avec les animateurs ViaRhôna.
- Mise à jour de la carte interactive, qui est la référence pour la mise en lien avec les acteurs touristiques et pour la mise à jour des cartes ViaRhôna de tronçon.

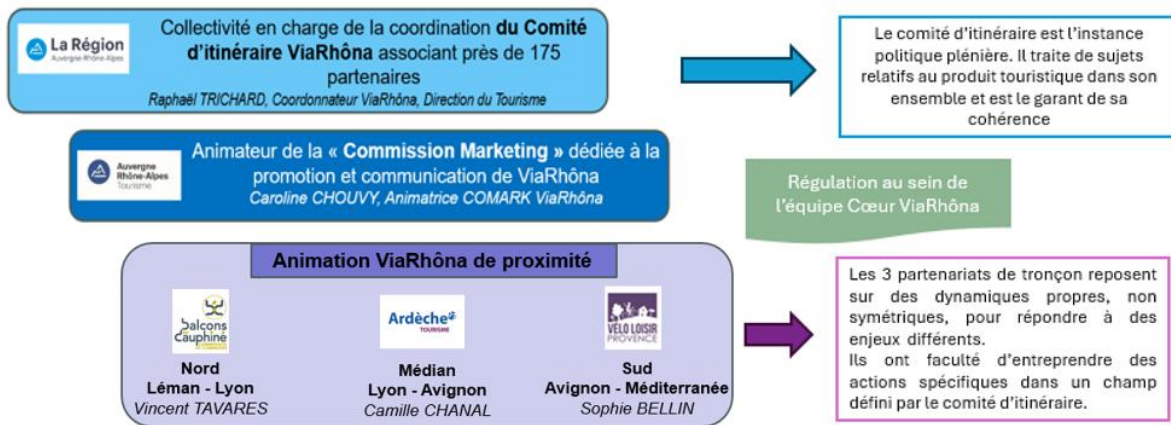
En complément, des **référénts « espaces naturels » de tronçon** ont été identifiés afin de représenter les gestionnaires lors des instances ViaRhôna des tronçons. Ces référénts seront aussi les interlocuteurs privilégiés des animateurs de tronçon ViaRhôna sur les sujets en lien avec les espaces naturels / la biodiversité (par exemple : végétalisation, signalétique sur les espaces naturels, bivouac, bonnes pratiques sur les espaces naturels).

La présence de représentants des gestionnaires lors des réunions ViaRhôna à l'échelle des tronçons reste importante pour apporter un regard « espaces naturels ». Cette thématique est au cœur de l'attrait de la ViaRhôna pour les usagers et il y a une volonté des agents de mise en tourisme de valoriser ces espaces, mais ce sont les gestionnaires qui ont les compétences et connaissances pour identifier ce qui est pertinent ou non et peuvent apporter des éléments concrets sur les bonnes pratiques pour prendre en compte leurs sites et favoriser la biodiversité de façon générale.

Actualités ViaRhôna

Les enjeux et objectifs du plan Rhône-Saône pour ViaRhôna et la feuille de route 2025-2027 ont été rappelés.

Rappel de la gouvernance



Contacts :

- Raphaël TRICHARD : Raphael.TRICHARD@auvergnerhonealpes.fr
- Vincent TAVARES : vincent.tavares@balconsdudauphine.fr
- Camille CHANAL : cchanal@ardeche-guide.com
- Sophie BELLIN : sophie.bellin@veloloisirprovence.com

Diagnostic usagers

Une exposition au soleil élevée (60% de l'itinéraire) : des solutions sont à envisager (îlot de fraîcheur sur ou à proximité de ViaRhône).

Actualisation de la charte de signalisation ViaRhône

Intégration de nouveaux dispositifs de signalétique, notamment des totems de bonne conduite. Objectif : avoir des logotypes sur ce qu'on peut faire sur le site.

Hébergement et itinérance

Question du bivouac en espace naturel ?

Actions de promotion / communication

Site ViaRhône = n°1 des sites en marque blanche des véloroutes.

Tronçon Léman-Lyon

Ambition : intégrer l'ensemble des acteurs, volonté de créer du lien et d'intégrer les espaces naturels.

Mise en œuvre du schéma de signalétique touristique et des services sur 10 EPCI fin 2026 - début 2027. Besoin d'un retour des gestionnaires sur l'intégration des panneaux dans le paysage.

Développement d'un carnet de séjours et réalisation d'un shooting photos : organisation d'ateliers participatifs.

Tronçon médian

Poursuivre la dynamique. Souhait d'aller vers une approche globale et transversale sur tous les sujets.

Lancement d'une réflexion à l'échelle du tronçon sur le développement de signalétique touristique et de services.

Organisation d'un temps d'échange entre gestionnaires d'espaces naturels du tronçon fin mars (en visio) : partages sur le projet de signalétique, échanges sur d'autres actions potentielles à l'échelle du tronçon (webinaires, plaquette d'information, cartes de tronçon...).

Échanges

- Des conflits d'usage sont-ils identifiés entre espaces naturels et usage vélo ?
 - Éléments connus localement sur certains secteurs, mais pour l'instant pas de vision globale. Les animateurs ViaRhôna sont preneurs des informations venant des gestionnaires sur ce sujet. La carte interactive a permis d'identifier les sites plus sensibles à ne pas promouvoir.
- Question du bivouac
 - C'est un vrai sujet. Proposer du bivouac encadré plutôt que d'interdire ? Demande très forte des usagers.
- Sites de baignade
 - La recherche de sites de baignade augmente avec le changement climatique. Préconisations de faire attention l'été, zones sans points d'eau. Voir ce qu'il y a à 1 / 3 / 5 km de ViaRhôna (sites de baignade, points d'eau, îlots de fraîcheur). Mais maintenant la ViaRhôna n'est plus trop ciblée l'été car il fait trop chaud, plutôt en mi-saison (« ailes de saison »).

5 Résultats de l'expérimentation de la lône de Jonage

Présentation de Simon Vuylsteke, SYMALIM

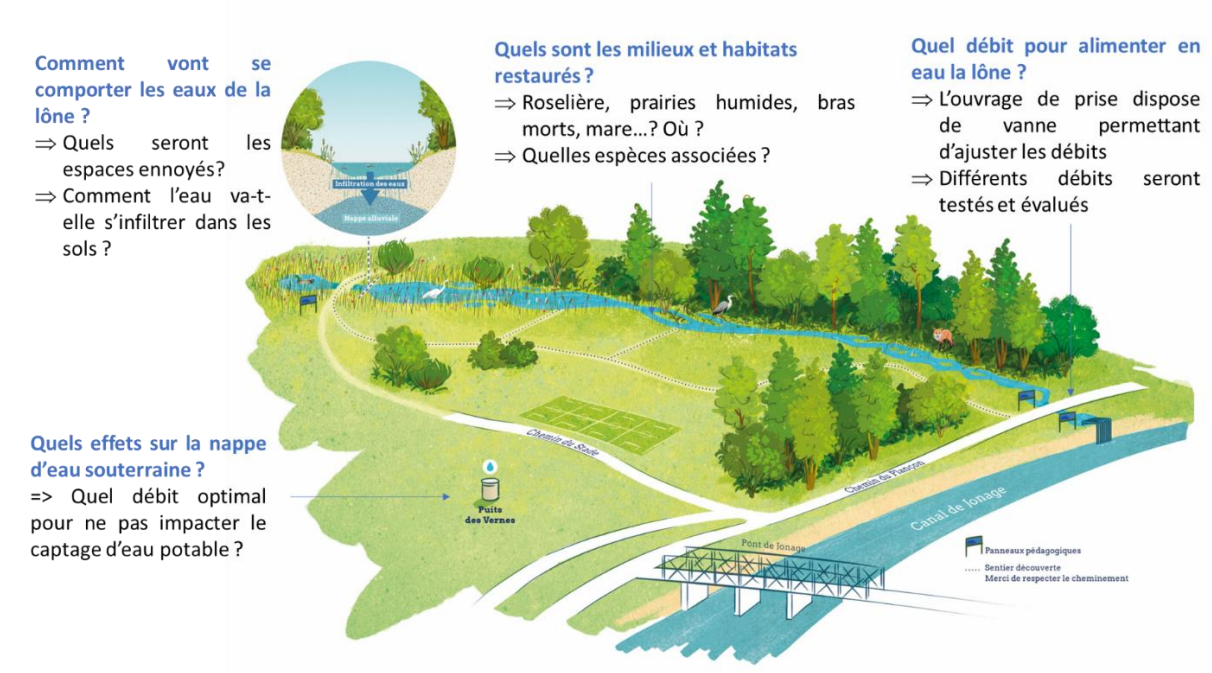
► [Voir diaporama](#)

<https://www.sauvonslerhone.com/>

Remise en eau d'un ancien bras du Rhône asséché (déconnexion et un assèchement des milieux suite aux aménagements et à l'incision du Rhône court circuité).

1^{ère} expérimentation 2019

2^e expérimentation lancée en octobre 2024, achevée à l'automne 2025.



Remise en eau d'une lône asséchée à partir d'une prise d'eau sur le canal de dérivation : ouvrage qui a été adapté pour les besoins du projet et qui permet de réguler finement les débits.

Progressivement, deux bras annexes ont été mis en eau. L'eau remplit les dépressions/points bas qui correspondent aux paléochenaux du Rhône.

Le ruisseau se jette dans un vaste plan d'eau constituant une mosaïque d'habitats. Développement d'une roselière : zone refuge et de reproduction.

Un site dynamique qui va évoluer et se métamorphoser :

- où l'eau crée de nouveaux milieux/habitats propices à la vie,
- où le vivant influera sur l'hydrosystème et les conditions de mises en eau (infiltrations).

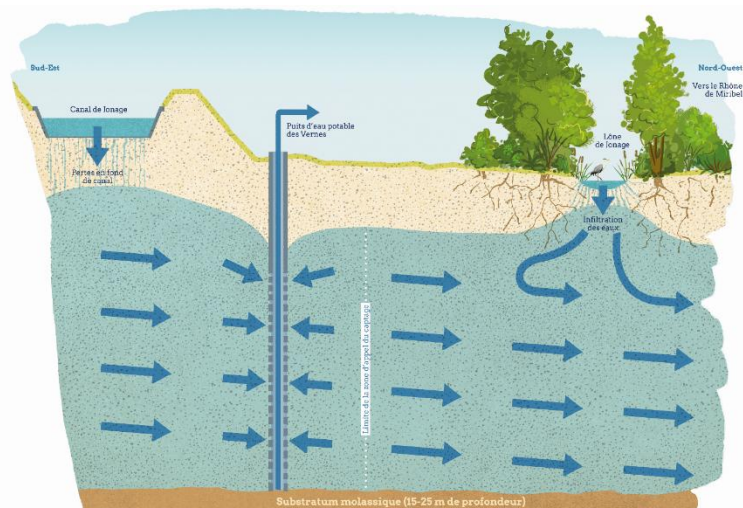
L'expérimentation a permis de déterminer les clés de lecture de fonctionnement du site pour préciser les modalités de gestions et identifier des axes d'optimisation.

Des optimisations possibles sont d'ores et déjà identifiées, qui s'appuient sur des solutions fondées sur la nature :

- Petites reprises sur la partie amont du tracé via des techniques "low-tech".
- Intégration et mise en eau d'un bras supplémentaire (5 000 m²).
- Étude de faisabilité pour une extension vers l'aval.

Des moyens conséquents pour évaluer l'incidence du projet sur la nappe et l'eau potable (avec l'appui d'Eau du Grand Lyon) : des campagnes terrains rigoureuses et exigeantes ont permis de tester un grand nombre de situations et configurations.

Les données ont permis de confirmer le schéma de principe suivant (le sens d'écoulement de la nappe, le cône de rabattement lié au pompage d'eau potable, un dôme d'infiltration lié à la mise en eau de la lône).



- Les eaux issues de la lône n'alimentent pas le captage des Vernes situé à proximité pour la gamme de débit souhaité de 0 à 140 L/s (débit actuel calé à 37 L/s).
- La qualité des eaux de nappe est restée bonne sur toute la durée de l'expérimentation.

Un suivi écologique associant les partenaires du Grand Parc

La lône permet de restaurer des habitats et zones humides diversifiés.

Suivi des groupes d'espèces inféodés à ces milieux (démarche multi-partenaire avec les partenaires et associations naturalistes).

Des dynamiques encourageantes : 20 espèces d'Odonates, reproduction des grenouilles vertes et agiles, 21 espèces de poissons, 301 espèces d'Hétérocères !

Une campagne ornithologique a été réalisée avant la mise en eau, une nouvelle campagne sera faite 2 ans plus tard.

Cartographie des macrophytes sur tout le tracé par le CBN Massif central.

Des dynamiques à suivre : Characées déjà bien installées (espèces pionnières).

Suivi aussi dans le cadre du [PNA forêts alluviales du Rhône](#) : 8 placettes sur le secteur de la lône (avec sondes température et humidité) pour évaluer l'incidence de la mise en eau, voir l'évolution sur un temps long.

Une expérimentation concluante et robuste

Pas d'impact sur le captage en eau potable, on sait maîtriser les débits. Site amené à évoluer qu'il va falloir accompagner. Une belle série de données.

Une démarche scientifique reconnue et une nouvelle référence à l'échelle du Rhône pour d'autres projets.

Un projet partagé et expliqué au plus grand nombre

- Suivis écologiques, visites, maraudes, classes Rhône, chantiers jeunes pour amener le sentier pédagogique.
- Une exposition itinérante (et mobilisable) pour présenter le projet.
- Photos, vidéos, outils pédagogiques.
- Bonne couverture médiatique.
- Des retours très positifs !

Questions

- Niveau de nappe : aperçoit-on des remontées ?
 - Des remontées d'eau phréatique sont observées. Réhausse de nappe de 70 cm quand le débit est à 200 L/s, là c'est moindre.
- Y a-t-il des traces de passage du Castor ?
 - Il est attendu ! Il n'est pas très loin. La question de la régénération low-tech se pose, mais ils vont peut-être attendre le Castor.
- Gestion sédimentaire dans la lône à moyen-long terme ?
 - Mesures de MES, les flux sur le secteur ont été caractérisés. Les sédiments issus du Rhône sont principalement piégés sur la partie amont.

6 Visite du chantier de restauration écologique du Rhône sur le site de Ciselande-Jaricot (Vernaison)

Présentation de Stéphane Guérin et Yoann Laffont (CNR) et Damien Dumollard, Samuel Mesnil et Clément Cognet (SMIRIL)

► [Voir diaporama du comité des gestionnaires 2025](https://www.cnr.tm.fr/grand-projet/restauration-ecologique-du-rhone-de-pierre-benite/)
<https://www.cnr.tm.fr/grand-projet/restauration-ecologique-du-rhone-de-pierre-benite/>

Contexte

Projet de restauration de la dynamique fluviale qui a été altérée par les aménagements historiques (notamment Girardon). Ce projet fait partie d'un vaste programme de restauration du Rhône initié en 1998 par les acteurs locaux dont CNR.

Premières actions en 1999-2000

- Augmentation du débit réservé dans le vieux Rhône (de 10 à 100 m³/s), documenté par RhônEco : retour des espèces inféodées aux milieux lotiques.
- Restauration des lônes de Ciselande et Jaricot.

Nécessité d'y retourner aujourd'hui en raison de l'évolution des objectifs et techniques, de la déconnexion de la lône de Ciselande car le Rhône a creusé son lit, et de l'envahissement de la lône de Jaricot par la Jussie.

Le projet - Ciselande-Jaricot



- Démantèlement des ouvrages Girardon.
- Traitement de la Jussie et rajeunissement de la lône de Jaricot.
- Reconnexion de la lône de Ciselande.
- Création de mares phréatiques.
- Réinjections sédimentaires.

Objectif de retrouver des falaises d'érosion, des plages de graviers, créer des milieux annexes pour la flore et la faune piscicole...

Lône de Jaricot : la Jussie est la principale menace, accélère la fermeture du milieu.

Dragage et arrachage préalable de la Jussie, puis plusieurs années d'arrachage répété.

Lône connectée au Rhône à l'aval → sédimentation.

Lône de Ciselande : l'alimentation de la lône avait été perdue (abaissement du fond), le lit s'était figé.

La lône a été recreusée en gardant les berges d'époque (préservation des boisements).



Étang Guinet en rive gauche (site d'Irigny) : grosse problématique de Renouée du Japon. Un criblage / concassage est réalisé, puis ennoiment du criblage dans l'étang → recréation de zones humides et zones de frayère. Également reconnexion de l'étang au Rhône.

Les travaux sont réalisés de septembre à février pour respecter la sensibilité de la faune (ont démarré en retard pour la 1^{ère} saison : en janvier 2025).

Suivis

RhônEco : les suivis vont continuer sur ce site (observatoire débits, sédiments, pollution, poissons, macroinvertébrés).

SMIRIL : suivis historiques et certains sont améliorés (indicateurs de plan de gestion). Indicateurs **RhoMéO** : orthoptères, amphibiens et odonates (mares).

18 suivis d'indicateurs + 20 autres suivis connaissance (Crapaud calamite, Azuré du serpolet...). Suivis forestiers également.

Suivis en régie (Clément Cognet et Samuel Mesnil) + prestataires (coléoptères saproxyliques, champignons...).

Lien avec les travaux de restauration : vont agrandir l'échantillonnage sur les zones en travaux.

Suivis d'érosion (grèves des zones d'érosion → surface de dépôt / recul).

Suivi des macrophytes : une quinzaine de transects actuellement, vont en faire beaucoup plus.

Suivi inspiré du PCQM (Point-Centered Quarter Method) → Salicacées.

Mutualiser les efforts de suivi et de terrain : liens scientifiques et gestionnaires.

Recolonisation végétale des bancs : suivi des communautés pionnières.

Réflexions en cours sur des suivis en sciences sociales.

Lot végétalisation après le lot terrassement.

Enjeu impacts paysagers, déboisement, concurrence Renouée.

Sujet PFAS : une phase test a été nécessaire sur la 1^{ère} saison de travaux de réinjection.

Analyse sur tous les éléments mobilisés. Présence de PFAS mais pas dans des teneurs très élevées. Concertation avec la DREAL, l'ARS, la communauté scientifique.

Pas d'écart de concentration amont / aval. Pas de variation dans les champs captants de Grigny.

Limiter la circulation dans les emprises. Les enrochements doivent sortir par l'amont (camions → autoroute). Piste provisoire dans le lit du Rhône.

Concertation et utilité sociale (2019-2022)

Le SMIRIL s'est inscrit en 2018 dans la démarche d'expérimentation de l'agence de l'eau questionnant « l'utilité sociale des travaux de restauration » (travail sur les usages et la perception du site). Intérêt pour l'approche de la part de CNR : 2 ans de travail collectif mené pour dessiner le projet avec les élus et les habitants et pour prendre en compte les enjeux écologiques (conserver les chemins, les paysages...).

Création d'un comité d'usagers en 2021 qui se réunit 1 à 2 fois par an.

La démarche a permis de prendre en compte les usages locaux, d'adapter le projet technique pour aller vers un projet de territoire et d'anticiper les craintes et les problématiques clés. Elle a également permis une appropriation des enjeux. Le maintien du dialogue dans le temps, à différentes échelles, « garantit » un niveau de compréhension durant la phase travaux.

- Mise en valeur d'une digue qui va rester.
- Ilots de sénescence, arbres anciens → souhait de garder la forêt.
- La localisation des sentiers reste encore à définir.
- Projet d'installation d'un bac à chaîne pour accéder à la nouvelle île.

■ [En savoir plus sur l'utilité sociale et territoriale](#)

7 Liste des participants

Structure	Nom
Agence de l'eau RMC	EUDES Isabelle
Agence de l'eau RMC	SEGURA Samuel
CEN Bourgogne	BASTIN Clément
CEN Haute-Savoie - Asters	STERCKEMAN Aurore
CEN Isère	CHÊNE Fanny
CEN Isère	PRAT-MAIRET Yves
CEN Rhône-Alpes	FAVEROT Pascal
CEN Rhône-Alpes	GARCIA Antony
CEN Rhône-Alpes	GIL Jordi
CEN Rhône-Alpes	ROCHE Clément
Centre d'Observation de la nature de l'Île du Beurre	COUËT Aurélie
CNR	GENOIS Manon
CNR	GRIMONET Maya
CNR	GUERIN Stéphane
CNR	LAFFONT Yoann
CNR	LAURENT Sandrine
CC de la Côtière à Montluel	BERTHO Corentin
CC de la Côtière à Montluel	ZACHER Nadia
Département de l'Isère	KHERBOUCHE Florian
EDF	MERLE Marie
EDF Hydro Alpes	CHAIGNON Cyril
EPTB Saône & Doubs	FAYOLLE Gérald
Fédération de Pêche du Rhône	GACON Pierre
Fédération des CEN	CHAMBONNIÈRE Marie
Fédération des CEN	VANDEL Eléonore
Graie	MORANDI Bertrand
Parc naturel régional de Camargue	BRAVO Charles
Région Auvergne-Rhône-Alpes	CLAVEL Bertille
Région Auvergne-Rhône-Alpes	COSTE-DURIEUX Sophie
Région Auvergne-Rhône-Alpes	JUVIN Olivier
Région Auvergne-Rhône-Alpes	MARTINET Alain
Région Bourgogne-Franche-Comté	WEROCHOWSKI Antoine
SGAR AURA	CHAKER Anne-Claire
SGAR AURA	MOROT-SIR Audrey
SMIRIL	COGNET Clément
SMIRIL	DUMOLLARD Damien
SMIRIL	MESNIL Samuel
SR3A	LE GALL Mickaël
SR3A	PARCOLLET Anne-Laure
SYMALIM	VUYLSTEKE Simon
Syndicat du Haut-Rhône	BEL Vincent
Syndicat du Haut-Rhône	ROUX-MICHOLLET Dad
ViaRhôna - Ardèche Tourisme	CHANAL Camille
ViaRhôna - Balcons du Dauphiné	TAVARES Vincent
ViaRhôna - Région AuRA	TRICHARD Raphaël
VNF	BOUVIER Arnaud
VNF	TEMPLÉ Hugo



Organisation



Cette journée a été organisée avec le soutien de l'Union européenne



Cofinancé par
l'Union européenne

CONTACT

Eléonore VANDEL, Fédération des Conservatoires d'espaces naturels - polerhone@reseau-cen.org
<https://reseau-cen.org/fleuves-milieus-humides/pole-rhone-saone/>